

**VAN GOGH MUSEUM  
TE AMSTERDAM**

Rapport inzake jaarstukken 2014

## **INHOUDSOPGAVE**

	<b>Pagina</b>
1 Bestuursverslag over 2014	3
2 Verslag Raad van Toezicht	17

## **JAARREKENING**

1 Geconsolideerde balans per 31 december 2014	21
2 Geconsolideerde staat van baten en lasten over 2014	22
2.1 Kasstroom	23
3 Geconsolideerde grondslagen voor waardering en resultaatbepaling	24
4 Toelichting op de geconsolideerde balans per 31 december 2014	28
5 Toelichting op de geconsolideerde staat van baten en lasten over 2014	38
6 Enkelvoudige balans per 31 december 2014	44
7 Enkelvoudige staat van baten en lasten over 2014	45
8 Toelichting op de enkelvoudige balans per 31 december 2014	46
9 Toelichting op de enkelvoudige staat van baten en lasten over 2014	56

## **BIJLAGEN**

1 Categoriele Winst- en Verliesrekening 2014	61
2 Enkelvoudige balans Van Gogh Museum Enterprises BV	64
3 Enkelvoudige staat van baten en lasten Van Gogh Museum Enterprises BV	65
4 Enkelvoudige balans Van Gogh Museum Enterprises BV II	66
5 Enkelvoudige staat van baten en lasten Van Gogh Museum Enterprises BV II	67
6 Enkelvoudige balans PP10 B.V.	68
7 Enkelvoudige staat van baten en lasten PP10 BV	69
8 Geconsolideerde W&V 2014 VGM inclusief begroting 2014	70

### Bestuursverslag

#### Financieel

Het geconsolideerde exploitatieresultaat van het Van Gogh Museum (hierna: VGM) over 2014 is uitgekomen op € 6,4 miljoen positief. Financieel was 2014 een bijzonder goed jaar. De opbrengsten lieten een duidelijke stijging zien als gevolg van de toegenomen aantal bezoekers. Daarnaast heeft het sturen op kostenbeheersing zijn vruchten afgeworpen. In 2014 is kritisch gekeken naar de omvang van de organisatie en is het personeelsbestand met 16 fte verlaagd. Verder zijn de kosten van verschillende contracten omlaag gebracht. Daarnaast waren de lagere huren van het Rijks Vastgoed Bedrijf een belangrijke oorzaak van het goede resultaat. De solvabiliteit komt uit op 39% en betreft de verhouding tussen het eigen en het vreemde vermogen.

#### Nieuwe Entree

De bouw van de Nieuwe Entree is in volle gang en halverwege 2015 wordt de oplevering verwacht. De feitelijke opening zal plaatsvinden in september 2015. De Nieuwe Entree biedt veel voordelen. Zo sluit het Van Gogh Museum optimaal aan bij de andere twee musea aan het Museumplein, want zowel het Stedelijk Museum als het Rijksmuseum hebben hun ingang verplaatst naar het Museumplein. Door het nieuwe servicegebied worden het Rietveldgebouw en de Kurokawavleugel beter ontsloten. Hierdoor verbetert de bezoekersstroom en biedt meer ruimte voor een goede ontvangst en service aan bezoekers, waardoor het museum beter uitgerust is voor een groeiend aantal bezoekers in de toekomst. De prachtige ruimte is bovendien zeer geschikt voor het organiseren van bijeenkomsten en ontvangsten voor sponsors, donateurs en andere belanghebbenden. In het algemeen gaat de nieuwe entree leiden tot een betere exploitatie van het gehele museumgebouw en zal dit leiden tot een positief effect op de resultaten.

#### Strategie

Het VGM heeft een nieuw Strategisch Plan geformuleerd voor de periode 2014-2017. Dit plan geeft in hoofdlijnen de richting aan die het museum wil inslaan en biedt voor de komende vier jaar een leidraad voor het beleid en de activiteiten van het museum. In dit plan is een onderscheid aangebracht tussen de Kernopdracht van het museum en de Strategische Pijlers. Voor beide zijn operationele doelstellingen geformuleerd.

De Kernopdracht betreft de taken die continu moeten worden uitgevoerd, en is geborgd in de drie sectoren waaruit de organisatie bestaat: Museale Zaken, Publiekszaken en Bedrijfsvoering. Daarnaast ziet het VGM het als Kernopdracht om te blijven samenwerken met verschillende partijen en waar mogelijk en zinnig bestaande samenwerking te intensiveren en uit te breiden. De Strategische Pijlers bestaan uit Toegankelijkheid, Bereik en Inkomsten.

Doelen voor Toegankelijkheid hebben betrekking op het museumgebouw en de collectie. Voorbeelden zijn onder andere de oplevering van de Nieuwe Entree en het realiseren van nieuwe kantoorhuisvesting. Aan beide projecten wordt op dit moment hard gewerkt. Daarnaast wordt er druk gewerkt aan het digitaal ontsluiten van de gehele collectie en heeft de nieuwe inrichting van de vaste collectie plaatsgevonden.

De doelen die we willen realiseren bij de strategische pijler Bereik hebben betrekking op het digitale domein, de webstrategie, sociale media, dialoog met het publiek, emotionele content en kennisoverdracht. Afgelopen jaar is een belangrijke stap gezet met de vernieuwde website. Op het gebied van social media blijft er een toename plaatsvinden van volgers, geïnteresseerden en bezoekers van de website.

De laatste strategische pijler is Inkomsten en heeft doelstellingen met betrekking de verschillende inkomstenbronnen, het eigen vermogen, VGM Consultancy, PP10, nieuwe producten, Van Gogh Experience en Fondsenwerving. Door het positieve resultaat is de gewenste verdeling van inkomstenbronnen bijna bereikt en groeit het eigen vermogen weer. Voor VGM Consultancy wordt de pilot met een jaar verlengd. Bij de winkels wordt het hele assortiment grotendeels vervangen door nieuwe producten. Het ontwikkelen van de Van Gogh experience is in volle gang en de bedoeling is om in 2016 de eerste twee experiences op te leveren en in de markt te zetten. Fondsewerving heeft een succesvol jaar achter de rug met een toename van het aantal leden van verschillende netwerkgroepen.

### Prestatie eisen

Hieronder worden de jaarlijkse prestatie-eisen uit de beschikking 2013-2016 van OCW vergeleken met de realisatie in 2014.

	Beschikking	Realisatie	Verschil
Aantal bezoeken totaal	1.494.700	1.608.843	114.143
Aantal bezoekende scholieren totaal	41.000	43.914	2.914
Gemiddeld aantal openingsuren per week	60	60	0

### Aanvullende prestatie eisen

	2013	2014
Totaal aantal bezoeken per jaar	1.448.997	1.608.843
<i>waarvan betalend</i>	<i>1.301.260</i>	<i>1.452.321</i>
<i>waarvan aantal scholieren primair onderwijs</i>	<i>9.160</i>	<i>9.600</i>
<i>waarvan aantal scholieren voortgezet onderwijs</i>	<i>27.027</i>	<i>34.314</i>
Registratiegraad	99%	99%
Collectieplan up to date	ja	ja
Veiligheidsplan up to date	ja	ja

### Registratiegraad

In 2014 was 99% van alle objecten geregistreerd. Daarbij zijn per object het inventarisnummer, de standplaats en de juridische status vastgelegd.

### Collectieplan

In juli 2014 heeft de Erfgoedinspectie een inspectie uitgevoerd naar het beheer van de rijkscollectie door het Van Gogh Museum. De algemene conclusie was dat het museum haar beheertaken naar behoren heeft uitgevoerd. Aanbevelingen zijn gedaan met betrekking tot het collectiebeheersplan en collectiemanagement.

### Veiligheidsplan

Het VGM heeft een integraal veiligheidsplan ontwikkeld. Het beleid is uitgewerkt in organisatorische, bouwkundige en elektrotechnische maatregelen die zorgen dat onveilige situaties tot het minimum worden beperkt. Het integrale veiligheidsplan draagt er tevens toe bij dat het VGM zijn kernactiviteiten permanent kan uitvoeren. Een calamiteitenplan is onderdeel van het veiligheidsplan.

### Bruiklenen

Er zijn 108 objecten in bruikleen ontvangen en 149 objecten in bruikleen gegeven.

### **Bestemmingsfonds OCW**

Het bestemmingsfonds huur OCW wordt conform de instructie van OCW gebruikt voor het verschil tussen de definitieve huur van 2014 en de door de Rijks Vastgoed Bedrijf in rekening gebrachte huur van 2013. In het Bestemmingsfonds is € 1,5 mln gereserveerd. Verder dient er in het bestemmingsfonds OCW een bedrag gereserveerd te worden dat gelijk is aan de verhouding totale subsidies/totale baten vermenigvuldigd met het resultaat.

### **Kantoorhuisvesting**

In 2016 is de verwachting dat het kantoorpand aan de Gabriel Metsustraat 8 zal worden betrokken. In 2015 zal het pand grondig worden gerenoveerd en klaar gemaakt worden voor gebruik. Het betreft een pand dat eigendom is van het Rijks Vastgoed Bedrijf. Door de hoogte van de exploitatiekosten, de afstand naar het museum en de verhouding van het aantal vierkante meters versus bezettingsgraad sluit de huidige kantoorhuisvesting aan de Stadhouderskade 55 en het Museumplein 4 niet langer aan bij de wensen en behoeften van de organisatie.

### **Samenwerking**

Het VGM hecht veel waarde aan het samenwerken met de andere musea op het Museumplein en wil dit verder uitbouwen. Een voorbeeld hiervan is de samenwerking tussen het VGM, het Rijksmuseum en het Stedelijk museum in PP10 BV, waarbij de beveiliging van de musea wordt uitgevoerd. Het VGM kent een druk bruikleenverkeer en veelvoudige samenwerkingsverbanden op de gebieden van onderzoek en tentoonstellingen met collega musea in binnen- en buitenland. Ook wordt samengewerkt met nationale en internationale onderzoeksinstituten zoals de Universiteit van Amsterdam, de Vrije Universiteit, The Tilburg Institute for Creative Computing, Cornell University en Duke University. Daarnaast wordt actief contact gezocht met jonge kunstenaars om ze een platform te bieden voor hun kunst. Als laatste werkt het VGM met verschillende partners samen om in 2015, naar aanleiding van de 125ste sterfdag van Van Gogh, een Van Gogh jaar te organiseren.

### **Fondsenwerving**

Veel dank gaat uit naar verschillende fondsen, stichtingen, bedrijven en particulieren die hebben bijgedragen aan de verschillende activiteiten van het Van Gogh Museum. Het Van Gogh Museum is in het bijzonder de deelnemers van de BankGiro Loterij zeer erkentelijk voor de jaarlijkse bijdrage aan kunstankopen en het ondersteunen van het nieuwe Entreegebouw. Daarnaast neemt de bijdrage uit geormerkt werven toe; deelnemers van de BankGiro Loterij kunnen hierbij aangeven dat een deel van de opbrengst van hun lot naar het Van Gogh Museum gaat en maken daarmee het nieuwe Entreegebouw mede mogelijk.

Verder ondersteunen het Sluyterman van Loo Fonds en Stichting RCOAK een project, waarbij op locatie verschillende workshops voor ouderen worden georganiseerd. Kinderen worden bediend via de Turing Foundation die mogelijk maakt dat kinderen naar het Museumplein worden vervoerd en workshops in het Van Gogh Museum, Rijksmuseum of Stedelijk Museum volgen. Voor de tentoonstelling Munch : Van Gogh droeg dit fonds eveneens genereus bij.

Daarnaast zegde voor Munch : Van Gogh het Prins Bernhard Cultuurfonds, alsmede Blockbusterfonds een mooie bijdrage toe. Het Gieskes Strijbis Fonds zal de tentoonstelling When I Give, I Give Myself ondersteunen. We zijn deze fondsen dankbaar dat zij tentoonstellingen van het Van Gogh Museum mede mogelijk maken.

Voor het ontwikkelen van de prentenwebsite zijn we verheugd met de bijdrage van de Vincent van Gogh Stichting en Fonds 21 (voorheen SNS Reaal Fonds). Verder zijn we het Mondriaan Fonds en de Vereniging Rembrandt zeer erkentelijk voor hun bijdrage voor de aankoop van een monotypie van Edgar Degas.

## Van Gogh Museum te Amsterdam

---

Aankopen als deze worden tevens mogelijk gemaakt door onze leden van The Yellow House. De patrons van de Van Gogh Museum Global Circle, alsmede leden van The Sunflower Collective dragen bij aan de toegankelijkheid van het museum, in fysieke zin met een nieuw Entreegebouw, maar ook door educatieve presentaties, bijvoorbeeld in de nieuwe presentatie van onze vaste collectie. Ook willen we graag onze dankbaarheid tonen voor de bedragen die we hebben ontvangen van AkzoNobel voor het restauratie-atelier, alsmede Canon. Speciale dank gaat uit naar Van Lanschot Bankiers voor haar toegezegde bijdrage aan de nieuwe Entree, waaraan daarnaast OC&W, de Vincent van Gogh Stichting, de Gemeente Amsterdam, Stadsdeel Zuid van de Gemeente Amsterdam, Yanmar, de Stichting Drs. C. van Zadelhoff Fonds, Elise Mathilde Fonds en andere bedrijven en particulieren hebben bijgedragen. We zijn zeer verheugd met hun genereuze ondersteuning.

### Bezoeken website

Conform de verplichting in de beschikking 2013-2016 van OCW is het aantal unieke bezoeken aan de website ten opzichte van de periode 2009-2012 toegenomen. In 2009 waren er 1.255.541 unieke bezoekers en 2014 was dit gegroeid naar 2.049.408.

### Verrichte activiteiten Van Gogh Museum

2014 stond vooral in het teken van de start met bouw van de nieuwe entree en de nieuwe inrichting van de vaste collectie. De bouw van de Nieuwe Entree is eind vorig jaar gestart en is in volle gang. Verder was 2014 het jaar van de realisatie van de nieuwe opstelling van de vaste collectie. Het uitdenken van het concept en de uitwerking ervan vond in de jaren ervoor plaats maar de precieze plaatsing van de werken, de vormgeving en het schrijven van de begeleidende teksten gebeurde grotendeels in 2014. De omwisseling van oud naar nieuw gebeurde zonder het museum te sluiten en nam daardoor drie maanden in beslag, een langdurig proces dat heel goed is verlopen. Het resultaat is prachtig en de respons in de pers en van collega's is heel positief.

Verder kon VGM belangrijke aanwinsten aan de collectie toevoegen, waaronder een monotypie van Edgar Degas, een schilderij van Maurice Denis en twee houtsneden van Félix Vallotton. Verder staat 2015 in het teken van de voorbereidingen op de blockbuster tentoonstelling *Munch : Van Gogh*. Deze tentoonstelling is begin 2015 eerst te zien in Oslo en in het najaar in het VGM. Voorbereidingen zijn gestart voor de tentoonstelling 'When I give' waarbij verschillende kunstenaars in het museum een nieuw gemaakt kunstwerk zullen laten zien. Alle kunstwerken zijn gebaseerd op brieven van Van Gogh en worden gepresenteerd in het voorjaar van 2015. Er is een nieuwe arbodienst ingeschakeld en mede als gevolg hiervan is het verzuim fors teruggedrongen naar gemiddeld 3,5%.

### Verrichte activiteiten De Mesdag Collectie

In 2014 is De Mesdag Collectie geëvalueerd op basis van de plannen uit 2011. In het afgelopen jaar is ook veel tijd geïnvesteerd in het vergroten en verstevigen van het Haagse netwerk rondom het museum. Samen met de directie van Panorama Mesdag is door De Mesdag Collectie een groots plan voor het Mesdagjaar 2015 opgesteld. In samenwerking en met meerdere Haagse partners staat een groot aantal tentoonstellingen, publicaties en evenementen op stapel. Daarmee wordt de iconische status die H.W. Mesdag bij zijn overlijden in 1915 had voor het voetlicht gebracht.

In april 2014 werd De Mesdag Collectie door de Gemeente Den Haag aangewezen als officiële trouwlocatie (Huis der Gemeente) en sindsdien is een aantal huwelijken in het voormalige woonhuis van de Mesdags gesloten.

## Van Gogh Museum te Amsterdam

---

Het bezoekersaantal, 6.168 (8.076 inclusief schoolklassen en ontvangsten), viel bij afwezigheid van tentoonstellingen in 2014 niet tegen. Om het kostenniveau te verlagen is DMC in 2014 begonnen personele inzet afhankelijk te maken van de benodigde capaciteit. Daarnaast werd in samenwerking met de afdelingen Gebouw- en Collectiebeheer een begin gemaakt om de klimaatsystemen economischer te laten functioneren.

### Samenstelling directie

De heer Axel Rüger, algemeen directeur, benoemd per 1 april 2006.

De heer Adriaan Dönszelmann, zakelijk directeur, benoemd per 1 mei 2013.

### WNT

De bruto bezoldiging van de twee topfunctionarissen van VGM is conform de Wet Normering Topfunctionarissen publieke en semipublieke sector. Het salaris van de algemeen directeur was over 2014 € 158.919 en van de zakelijk directeur € 138.926. De salarissen zijn inclusief pensioenbijdragen.

### Samenstelling Raad van Toezicht

Mevrouw T.A. Maas-de Brouwer, voorzitter, herbenoemd per 25 september 2012.

De heer P. Tieleman, lid, herbenoemd per 5 oktober 2013.

Mevrouw A.J. Kellermann, lid, herbenoemd per 31 mei 2014.

De heer H. van Beuningen, lid, benoemd per 26 november 2012.

De heer G. Tinterow, lid, benoemd per 10 januari 2014.

De heer R.H. Dijkgraaf, lid, benoemd per 31 mei 2010, per einde termijn afgetreden op 31 mei 2014.

Op dit moment wordt er door de Raad van Toezicht gekeken naar de opvolging van de heer R.H. Dijkgraaf.

### Code cultural governance

Het VGM onderschrijft de *Code Cultural Governance*. Het museum wordt bestuurd volgens het Raad van Toezicht-model. De directie is verantwoordelijk voor de dagelijkse sturing, de Raad houdt toezicht hierop en heeft daarbij een stimulerende en adviserende rol.

### Educatieve activiteiten

Hieronder worden het totaal aantal leerlingen weergegeven en volgt er een toelichting op de verschillende activiteiten.

Vorig jaar ontving het VGM in totaal 43.914 leerlingen, waarvan 19.246 uit Nederland:

- 9.136 leerlingen uit het Nederlandse primair onderwijs (15 meer dan 2013)
- 10.110 leerlingen uit het Nederlandse voortgezet onderwijs (638 minder dan 2013)
- 464 leerlingen uit het buitenlandse primair onderwijs
- 24.204 leerlingen uit het buitenlandse voortgezet onderwijs

Het totaal aantal Nederlandse leerlingen toont een lichte daling van 623 leerlingen t.o.v. 2013. Het aantal buitenlandse leerlingen nam door het uitbreiden van het aanbod sterk toe met 8.350 leerlingen.

## Van Gogh Museum te Amsterdam

---

Het Van Gogh Museum (VGM) heeft een afwisselend aanbod aan mogelijkheden voor museumbezoek in onderwijsverband. De kern van elke rondleiding staat daarbij vast. Speciaal getrainde museumdocenten passen de rondleiding aan op basis van het niveau en de dynamiek van de groep. Om de kwaliteit van de interactie tijdens rondleidingen te kunnen waarborgen zijn rondleidgroepen in principe niet groter dan 12 leerlingen\*. In 2014 werd het aanbod voor het buitenlandse onderwijs vergroot door een aantal rondleidarrangementen ook in het Frans en Duits aan te bieden. Hieronder volgt het aanbod;

- *Rondleiding met Camille*, interactieve rondleiding voor groep 1 / 2 van het primair onderwijs
- *'Famille van Camille'*, theatrale rondleiding voor groep 3 t/m 6 van het primair onderwijs
- *Kijken naar Vincent\*\**, interactieve rondleiding voor groep 3 t/m 8 van het primair onderwijs
- *Een brief aan Vincent*, interactieve rondleiding met daarna een workshop in het museumatelier voor groep 3 t/m 8 van het primair onderwijs.\*\*\*
- *Jij als rondleider*, rondleiding waarbij leerlingen zelf rondleiden, voor groep 7 / 8 van het primair onderwijs
- *Kijken naar Van Gogh\*\**, interactieve rondleiding voor alle niveaus van het secundair onderwijs
- *Jij als rondleider*, rondleiding waarbij leerlingen zelf rondleiden voor alle niveaus van het secundair onderwijs
- *Ontvangst\**, versnelde entree met korte inleiding voor alle niveaus van het secundair onderwijs
- *Ontvangst met opdrachtkaarten\*\**, versnelde entree met korte inleiding en thematische opdrachtkaarten voor alle niveaus van het secundair onderwijs
- *Ontvangst met multimediatour\*\*\*\**, versnelde entree met korte inleiding en multimediatour voor alle niveaus van het secundair onderwijs
- *Van Gogh op weg*, project over 'art handling' en kunstvervoer voor het VMBO, gericht op loopbaanontwikkeling.

\* M.u.v. *Een brief aan Vincent*, dat werd ontwikkeld binnen een samenwerkingsverband met het Rijksmuseum en Stedelijk Museum.

\*\* Ook beschikbaar in Engels, Frans en Duits.

\*\*\* Ook te boeken via de *Museumpleinbus*, het samenwerkingsverband met Rijks- en Stedelijk Museum.

\*\*\*\* Ook beschikbaar in Engels, Frans, Duits, Spaans, Italiaans, Japans, Chinees, Russisch en Portugees.

Het museum biedt divers lesmateriaal aan ter voorbereiding op en verwerking van het museumbezoek. Daarnaast is er lesmateriaal beschikbaar voor scholen die niet in staat zijn het VGM met een groep te bezoeken ('Outreach'). Het merendeel hiervan is gratis te downloaden via de website van het museum. Voor kleutergroepen kan via de online shop een doelgroepgericht lespakket worden besteld, en voor leerlingen uit groep 8 een musicalpakket.



## Van Gogh Museum te Amsterdam

---

### *Samenwerking*

I.s.m. het Rijksmuseum en Stedelijk Museum biedt het Van Gogh Museum de Museumpleinbus: een vervoersarrangement waarbij leerlingen uit een straal van 60 km rond de ring van Amsterdam met de Museumpleinbus worden opgehaald. Dit vervoer, dat voor scholen vaak een groot struikelblok is vanwege de kosten, is volledig gratis. Scholen betalen enkel voor het onderwijsarrangement in één van de drie Pleinmusea. In 2014 besloten de drie Pleinmusea om dit project als de bijdrage van Turing Foundation in 2015 stopt samen met eigen financiering voort te zetten tot en met minimaal schooljaar 2016/17.

In 2014 startte de UvA samen met het Van Gogh Museum, Stedelijk Museum en Rijksmuseum het vierjarig promotieonderzoek *Rondleiden is een vak*. Uitgangspunt daarbij is het professionaliseren van de kwaliteit van rondleidingen in musea, en het opstellen van beroepsriteria voor rondleiders en museumdocenten.

### *Capaciteit*

Om onderwijs beter te kunnen ontvangen in ons drukke museum hebben we in 2014 in de nieuwe inrichting van de vaste collectie meer ruimte gecreëerd voor rondleidingen en interactie bij topstukken. Ook is de verbouwing gestart van het educatie-atelier, waardoor de faciliteiten en capaciteit voor 'natte' werkvormen en verwerkingsopdrachten voor onder andere onderwijs en andere bijzondere doelgroepen verbeterd worden.

### *21st Century Skills: Onderzoek Online Outreach*

In de 21ste eeuw spelen moderne communicatiemiddelen en ICT een grote rol. Het merendeel van het VGM-onderwijsaanbod dat gericht is op gebruik binnen de school wordt al enige jaren vooral digitaal verspreid. In Q4 2014 onderzocht de afdeling Educatie, ondersteund door de projectleider van de nieuwe Website en de afdeling Fondsenwerving, de behoeften en mogelijkheden voor *Leer Vincent kennen / Get to know Vincent*, een internationaal onderwijsplatform gekoppeld aan de website van het museum. De positieve conclusies uit dit onderzoek leidden tot een aanvraag bij een groot fonds. Indien de aanvraag wordt gehonoreerd, zullen de werkzaamheden tot het realiseren van het onderwijsplatform in 2015 beginnen.

Een ander belangrijk kenmerk van 21st Century Skills: *leren doe je overal en altijd*. Kennis wordt ontdekt, verkend en opgedaan door te kijken, lezen, luisteren en zelf te ervaren, en niet enkel in schoolverband. Om de samenhang tussen het aanbod van 'formeel leren' (in onderwijs) en 'informeel leren' (in familieverband) te versterken, is in 2014 het familieaanbod van het VGM aanzienlijk uitgebreid met o.a. op families gerichte museale presentaties (familiewanden in nieuwe inrichting vaste collectie) en een multimediatour voor families.

### *Evaluatie en kwaliteitsbewaking*

Medewerkers van de afdeling Educatie lopen mee om de verschillende rondleidingen en rondleiders te observeren. Daarbij worden ook leerkrachten en docenten om feedback gevraagd. Anderstalige rondleidingen worden beoordeeld door interne of externe medewerkers die de verschillende talen goed beheersen.

In 2014 startte het Van Gogh Museum met Duo Marketing een groot marktonderzoek onder scholen, om n.a.v. de resultaten het aanbod nog beter op de behoeften van het onderwijs te kunnen afstemmen. Daarnaast werkt de afdeling graag met 'klankborden': leerkrachten en docenten die meedenken bij het ontwikkelen en evalueren van onderwijsprogramma's. Nieuwe programma's worden vooraf getest met proefscholen.

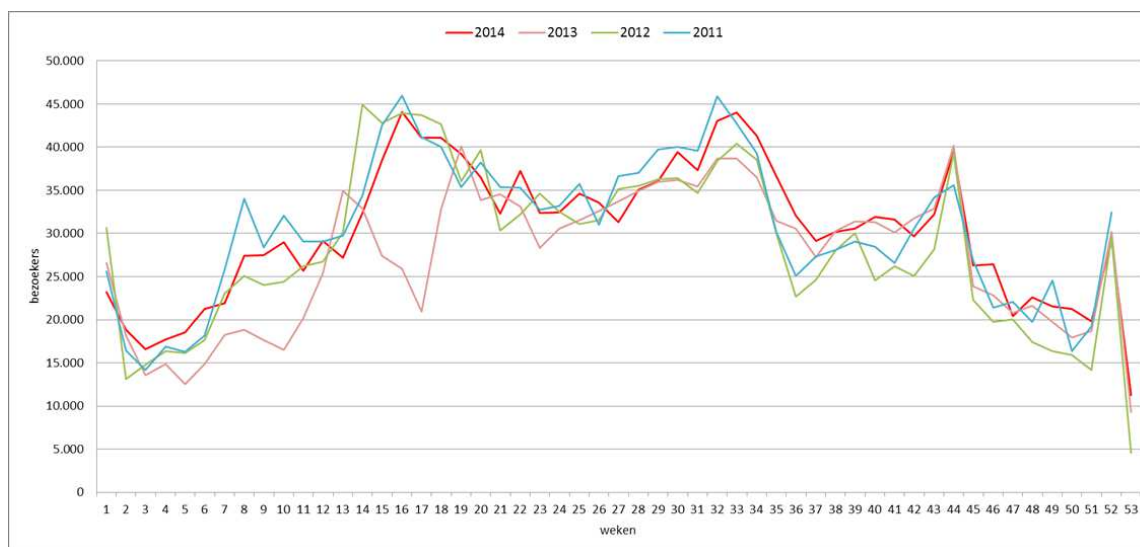
### Boeking

Boeking van onderwijsrondleidingen worden gemaakt via de website van het Van Gogh Museum. Boeking voor de Museumpleinbus lopen via [www.museumpleinbus.nl](http://www.museumpleinbus.nl). Als een school vragen heeft, speciale verzoeken, of behoefte aan persoonlijk contact, dan kan dat via de speciale onderwijslijn: 020-5705246.

### Bezoekersaantal 2014

Het aantal bezoeken aan het Van Gogh Museum is in 2014 gegroeid met 11%. Met een gerealiseerd bezoekersaantal van 1.608.849 personen overtreft het Van Gogh Museum zijn eigen groei-doelstelling van vier procent voor 2014. Een aantal bijzonderheden:

- Een belangrijke verklaring voor de groei is een betere capaciteitsbenutting op de dag;
  - o +30% groei bezoekersbezetting om 9u 's ochtends.
  - o Een vlakke bezetting van 10-15u. Dit is gerealiseerd door invoering van de tijdsblokken én de bijsturing in 2014 naar *entry*-tijden van 1uur i.p.v. 2 uur.
  - o Hier profiteerden we het meest van in de hoogseizoensmaanden, als het aanbod van de markt het grootst is.
  - o Er is nog ruimte om verder te spreiden naar 16u en later.
  - o Spreiden naar andere wekdagen en maanden blijkt iets uitdagender, met name naar de maanden omdat daar de afhankelijkheid van het toeristisch seizoen en eigen tentoonstellingsaanbod een hele grote rol speelt.
- De pieken zijn ietwat afgetopt ten opzichte van 2012 en 2011 met een maximum van 44k bezoekers per week. Bezoekersoverschrijdingen zijn passé.
- In week 22 zien we een kleine piek; de slotweek Vallotton noteerde een 15% surplus.
- De 2013 dip vanwege de terug verhuizing uit de Hermitage (week 17) is in 2014 geheel gecompenseerd.



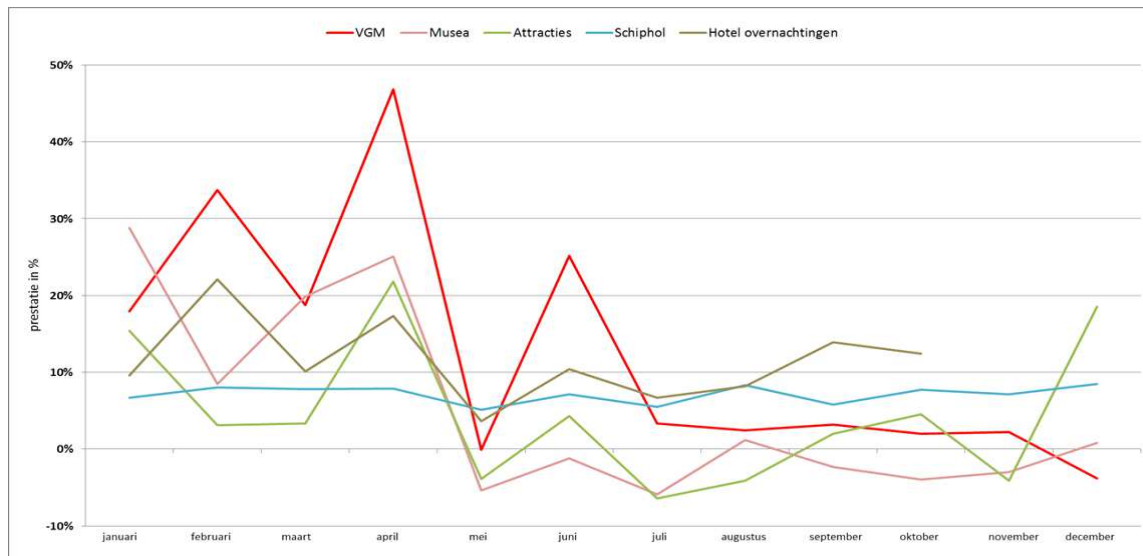
Figuur 1. Bezoekersaantallen 2011 tot en met 2014.

## Van Gogh Museum te Amsterdam

### *Prestaties VGM in relatie tot de omgeving*

Met Amsterdam als toeristische en zakelijke bestemming gaat het ook goed. Op het gebied van attracties, hotelovernachtingen, Schiphol en musea werden positieve cijfers genoteerd. Ook in vergelijking tot de concurrerende steden in Europa zijn de resultaten in Amsterdam gunstig.

Maar het Van Gogh Museum laat zien dat zij sterker heeft gepresteerd dan zijn omgeving. De gerealiseerde groei van 11% ligt namelijk fors hoger dan de gemiddelde bezoekersgroei van Amsterdamse musea in dezelfde periode (+3%), de attracties (+4%) en Schiphol (+7%). De groei loopt gelijk aan de stijging van hotelovernachtingen in 2014 (ook +11%)<sup>1</sup>.

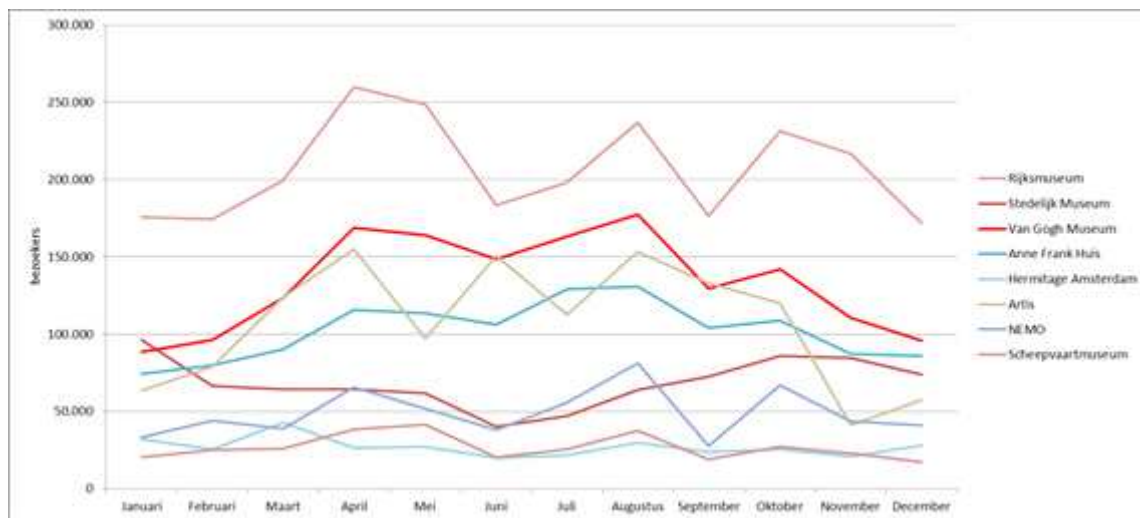


Figuur 2. Prestaties toeristische sector Amsterdam 2014 ten opzichte van 2013.

### *Benchmark musea*

Inzoomend op de grootste Amsterdamse musea attracties ontstaat een bekend beeld van het Rijksmuseum als aanvoerder en het Van Gogh Museum als goede tweede. In deze grafiek zien we opnieuw hoe VGM de seizoen fluctuaties weet op te vangen, naar goed voorbeeld van het Anne Frank Huis, vergeleken met de sterke schommelingen bij met name Artis. Het Rijksmuseum had in 2014 al met al een goed jaar. Het Stedelijk Museum liet een *overall* stijging zien van bezoekersaantallen van +21%, het beste resultaat van het museumplein.

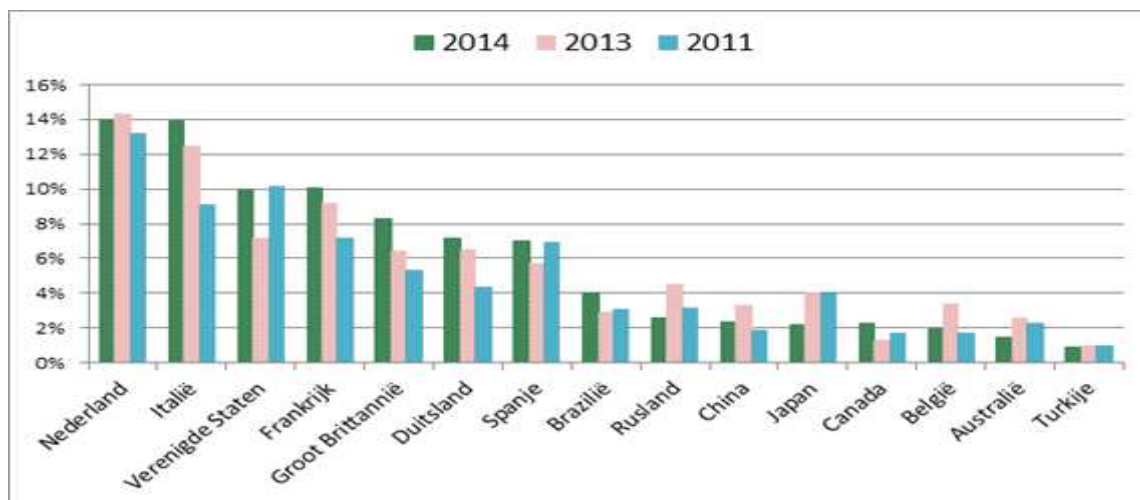
## Van Gogh Museum te Amsterdam



Figuur 3. Bezoekersaantallen musea en attracties Amsterdam 2014.

### Samenstelling publiek

Als we de samenstelling van de bezoekers bekijken valt op dat het aandeel van de top 7 landen is gegroeid. Italië, Verenigde Staten, Frankrijk, Groot Brittannië, Duitsland, Spanje en Brazilië zijn de belangrijkste herkomstlanden en zij lieten allemaal een groei zien in 2014. Die groei varieert van 10% (Italië, Frankrijk en Duitsland) tot forse groei van bezoekers uit de VS, GB, Spanje en Brazilië (25 tot 40%). Samen met de stabiele thuismarkt - het aandeel Nederlanders bleef 14% in 2014 – vertegenwoordigen deze top 8 landen samen driekwart van het totaal.



Figuur 4. Herkomst bezoekers.

In het Van Gogh Museum zagen we een terugloop van bezoekers uit Rusland, China, Japan, België, Australië. Cijfers uit de hotelwereld in Amsterdam laten bij precies deze herkomstlanden ook een daling zien. Wat verder opvalt als we de VGM cijfers naast die van hotelovernachtingen in Amsterdam leggen is dat in het museum Spanje, Groot-Brittannië en Brazilië harder stijgen. Duitsland relatief wat achter blijft en we een opvallend lager aandeel bezoekers uit België, Australië en Turkije

### Publiekswaardering

Publieksonderzoek naar emoties en drijfveren gaf inzicht in de aspecten die bijdragen aan 'inspireren' en 'verrijken'. Tevredenheidsonderzoeken gaven het inzicht dat we op deze twee aspecten achterbleven in prestatie. Maar ook wisten we daaruit dat mensen de rij voor de deur buiten geen bezwaar vinden, maar dat de drukte in het museum hun tevredenheid drukt. Er is een track & trace onderzoek uitgevoerd om de bewegingen van de bezoekers in ons museum te analyseren. De verschillende uitkomsten en inzichten zijn opgenomen in het ontwerp van de Nieuwe Inrichting, zoals:

- Bij binnenkomst in het museum (na de rij, kassa, kaartcontrole, garderobe) bezoekers direct in contact brengen met werk van Van Gogh. Zijn werk is waar de overgrote meerderheid van bezoekers *primair* voor komt. In de oude situatie was werk van Van Gogh pas op de 1<sup>e</sup> etage te zien en waren er weinig tot geen aanwijzingen in de centrale hal dat je in het *Van Gogh* Museum was gearriveerd. Verwerkt in de nieuwe inrichting zijn de zelfportretten Van Gogh op begane grond; grote blow up van zijn ogen op de achterwand; je staat direct oog in oog met Van Gogh; de grote briefschetsdetails en aanduidingen op het wanden van het trappenhuis laten je zien dat op elke etage Van Gogh te zien is.
- Van Gogh in de presentatie meer centraal stellen. Van alle kunstwerken in het museum worden de werken van Van Gogh verreweg het meeste bekeken (gedrag), meest gewaardeerd (oordeel) en ze zijn de grootste aanleiding tot bezoek (motivatie). Naast het presenteren van het werk van Van Gogh, ook het verhaal over zijn leven meer aan bod laten komen. In de nieuwe inrichting is verwerkt de tijdlijn en het leven van Van Gogh, een wand met foto's van en informatie over Van Goghs familie, aandacht voor (de mythes rond) zijn dood, het oor-incident etc.
- De meest herkenbare (en geliefde) werken van Van Gogh gebruiken om bezoekers op natuurlijke manier hun weg te laten vinden in het museum. Voorheen bleek de looproute op verschillende plekken in het museum onduidelijk, zoals op de begane grond. In de nieuwe inrichting is verwerkt dat bij binnenkomst trekt de blow up van het zelfportret de bezoekers direct de eerste zaal in. Op de andere etages zijn werken als de *Aardappeleters* en de *Zonnebloemen* in de zo belangrijke zichtlijnen gehangen.
- Anticiperen op drukke en luwe plekken in het museum, zorgen voor meer spreiding door het gebouw, soepelere doorloop en overall voor een verbeterde bezoekerservaring. In de nieuwe inrichting hebben publieksfavorieten meer muuroppervlakte gekregen, met een grotere afstand tot andere werken. Zo kunnen er meer mensen tegelijk kijken naar de *Slaapkamer* en de *Zonnebloemen* zonder dat dit tot hinder leidt. De vernieuwde multimediatour is *stand alone* te bedienen, je hebt geen muurnummers meer nodig om informatie op te zoeken. Ook zijn er op luwe plekken informatiepunten opgenomen in de tour, waar bezoekers achtergrondinformatie beluisteren zonder dat ze voor een schilderij hoeven te staan.
- *Peak-end-rule*: een memorabele ervaring is gebaseerd op het hoogtepunt van het bezoek én het einde. In de nieuwe inrichting worden in alle zalen werken van Van Gogh getoond. En het laatste werk van de vaste presentatie is een imposant werk van Francis Bacon, geïnspireerd op Van Gogh.

- Aanpassing van het fotografiebeleid. Uit het tevredenheidsonderzoek kwam naar voren dat een fotografiebeleid zonder beperkingen op steun kon rekenen van de meerderheid maar dat er geen afbreukrisico verbonden was aan inperking ervan. En inperking was noodzakelijk vanwege de zwaarte van de bezwaren die we erover ontvingen van een minderheid. Vorig jaar is er dan ook een verbod op zaal om te fotograferen en zijn er speciale fotografieplekken aangewezen.

### **Ondernemerschap**

Het VGM heeft ook in 2014 verder invulling gegeven aan cultureel ondernemerschap. Er zijn concrete plannen voor een 'Van Gogh Experience' en inmiddels zijn er gesprekken met partijen die de experience willen afnemen. Daarnaast blijven de retailactiviteiten het goed doen. Bij Van Gogh Museum Enterprise heeft er een strategische heroriëntatie plaatsgevonden waarbij de strategie en de structuur onder de loep zijn genomen. De pilot voor Van Gogh Consultancy wordt met een jaar verlengd. Het eerste jaar van consultancy heeft vele interessante leads opgeleverd en het tweede jaar staat in het teken van verdere concretisering van het business plan.

### **Eigen inkomstenpercentage**

De totale baten bestaan voor 82% uit entreegelden, commerciële activiteiten en sponsoring. De subsidies die het museum van de Rijksoverheid ontvangt maken 18% uit van de totale baten. Hiermee voldeed het VGM ruimschoots aan de eis van minimaal 17,5% eigen inkomsten.

### **Beleggingsbeleid**

Het VGM voert een voorzichtig beleggingsbeleid, met een beleggingshorizon langer dan vijf jaar. De doelstelling is vermogensbehoud. De OCW-regeling Beleggen en Belenen is van toepassing en de portefeuille wordt belegd door een vermogensbeheerder. Per 31 december 2014 bedroeg de effectenportefeuille € 3,6 miljoen (79% obligaties en 21% liquiditeiten). Het rendement over 2014 kwam uit op 3,29%.

### **Rechtspersonen**

Stichting Van Gogh Museum heeft een 100% belang in Van Gogh Museum Enterprises B.V. (hierna: VGME I) en Van Gogh Museum Enterprises II B.V. (hierna: VGME II). VGME I is verantwoordelijk voor de commerciële activiteiten en exploiteert onder andere de winkel in het museum. VGME II is in 2011 opgericht vanwege een fiscale herstructurering en bevat de winstgerechtigheid van VGME I.

### **Talentontwikkeling**

Het jaar 2014 heeft een volledige beoordelingscyclus opgeleverd. In de evaluatiegesprekken die rond de zomer zijn gevoerd, is in het gesprek expliciet de mogelijkheid ingebouwd aandacht te besteden aan de (talent)ontwikkeling van de medewerker op korte en lange termijn. Dit heeft geresulteerd in een overzicht van opleidingswensen en of andere trajecten. Een aantal medewerkers heeft in 2014 al de mogelijkheid gekregen invulling te geven aan de specifieke wens. Talentontwikkeling is een blijvend onderdeel van de beoordelingscyclus. Het opleidingsbudget van 2014 is benut boven de 1% norm, zoals in de cao opgenomen. Het VGM had per ultimo december 187 fte in dienst en VGME 53 fte.

### **Internationalisering**

Voor de internationale activiteiten is er contact met het Dutch Center for International Cultural Cooperation (hierna: DCIC). Een voorbeeld waarvan er overleg is met DCIC is Van Gogh Museum Consultancy, de pilot die het museum heeft gestart om zijn kennis over museummanagement internationaal in de markt te zetten. Het VGM organiseert ook zelf tentoonstellingen in het buitenland en onderhoudt internationaal bruikleenverkeer met diverse musea.

### **Wetenschappelijke functie**

Er is in 2014 weer veel onderzoek verricht in het Van Gogh Museum. Zeven onderzoekers (kunsthistorici en restauratoren) werkten aan het onderzoek voor het laatste deel van de reeks bestandscatalogi van het Van Gogh Museum, die de jaren 1888-1890 behandelt.

Dit zal in 2018 resulteren in een publicatie. Op het gebied van De Mesdag Collectie is in 2014 het onderzoek afgerond naar de diverse rollen die H.W. Mesdag in de kunstwereld van zijn tijd speelde. Dit wordt in 2015 gepresenteerd in een publicatie, een tentoonstelling in DMC en een meerdaags wetenschappelijk symposium. Andere onderzoeksprojecten die lopen, zijn die naar de levens van Jo van Gogh-Bonger en ir. V.W. van Gogh, de eerste hoeders van de collectie van het Van Gogh Museum (in 2018 zal over beiden een biografie verschijnen).

Een bijzondere vorm van onderzoek in het Van Gogh Museum is het authenticiteitsonderzoek. In 2014 kregen we in totaal 205 aanvragen; 8 daarvan zijn in het museum onderzocht. Er is tevens veel werk verzet om een nieuwe procedure op te zetten en we streven ernaar dit begin 2015 online te zetten via de VGM website. Vanaf dat moment zal het mogelijk zijn digitaal een aanvraag in te dienen en fotomateriaal op te sturen. Voor alle brieven die in de procedure voorkomen zijn standaardsjablonen gemaakt. Helaas is er ook veel tijd besteed aan twee rechtszaken rond authenticiteit.

Verder zijn we heel erg verheugd dat onze collega Louis van Tilborgh is benoemd tot hoogleraar Kunstgeschiedenis, in het bijzonder Van Gogh, aan de Universiteit van Amsterdam.

### **Publicaties**

Na alle publicaties rond *Van Gogh aan het werk* was 2014 een relatief rustig jaar. We publiceerden de catalogus bij de tentoonstelling over *Felix Vallotton. Het vuur onder het ijs* i.s.m. Musée d'Orsay in Parijs in een Nederlandse en Engelse editie. De brieven van Van Gogh verschenen in het Nederlands bij uitgeverij Carrera, in het Engels bij Yale University Press en in het Noors bij Aschehoug Forlag in Oslo. Vertalingen in het Duits, Japans, Chinees en Frans zijn in voorbereiding.

De *Vincent*-strip van Barbara Stok werd gepubliceerd in vertalingen in Griekenland en Engeland. De nieuw geopende boekwinkel van VGME, op de derde verdieping van het Rietveldgebouw, met een prachtig uitzicht over het Museumplein, bleek een succes.

### **Digitalisering**

Voor het museum wordt digitalisering steeds belangrijker. In 2014 is er nieuwe website ontwikkeld. Het museum wil daarmee een breder publiek bereiken, de klantenbinding verhogen en commerciële activiteiten gericht inzetten. De wetenschappelijk en educatieve medewerkers zorgden voor de voorbereiding van de teksten en de ontsluiting van de Van Gogh collectie die daarmee voor het eerst volledig online toegankelijk werd voor het publiek. Daarnaast Verder wordt er gewerkt aan een nieuwe website voor de prenten die het VGM in bezit heeft. Ook wordt er gewerkt om het Digital Asset Management Systeem operationeel te maken. Dit systeem maakt het mogelijk om de collectie digitaal te ontsluiten, zowel voor medewerkers om ermee te werken als voor geïnteresseerden van buiten het museum. Een significant deel van de collectie is inmiddels digitaal ontsloten en voor het publiek toegankelijk.

### **Resultaatbestemming 2014**

Het geconsolideerde resultaat van € 6,4 miljoen is op de volgende manier bestemd. In het bestemmingsfonds huisvesting OCW is € 1,5 miljoen gereserveerd en in het bestemmingsfonds resultaat OCW is € 0,9 miljoen gereserveerd. Verder is voor de bouw van de nieuwe entree € 0,7 miljoen toegevoegd aan de bestaande bestemmingsreserve. Verder is een nieuwe bestemmingsreserve tentoonstellingen gerealiseerd ad € 0,5 miljoen welke dient ter financiering van toekomstige tentoonstellingen. Aan de Algemene Reserve is € 2,8 miljoen toegevoegd. Verder is er van de liquiditeiten € 0,3 miljoen aanvullend gereserveerd voor het renoveren van het restauratie atelier en is € 50k gereserveerd voor het nieuw op te zetten innovatiefonds.

Aldus vastgesteld d.d. 23 maart 2015.

A.C. Rüger, algemeen directeur



A. Dönszelmann, zakelijk directeur



## **Raad van Toezicht Van Gogh Museum**

### ***Verslag 2014***

#### **Algemeen**

De Raad van Toezicht (hierna: RvT) heeft in het jaar 2014 vijf maal vergaderd.

Naast de lopende zaken, als financiën en organisatie, heeft de start van de bouw van een nieuwe entree aan het Museumplein, van het Van Gogh Museum (hierna: VGM) centraal gestaan in het overleg met de directie.

Ook de aanschaf van *La Toilette (Lecture après le bain)* van Edgar Degas kon alleen via een beslissing van de RvT plaats vinden.

Heel veel andere inhoudelijke zaken werden eenmalig besproken bij de jaarplanning en daarna met genoeg gedelegeerd aan de directie en het team om hen heen.

#### **Nieuwe entree**

De mogelijkheid van een nieuwe Entree aan het Museumplein aangesloten op de Kurokawa vleugel is nader onderzocht. Met meer dan ± 1,5 miljoen bezoekers per jaar bereikt het museum op bepaalde momenten de grenzen van zijn capaciteit. Vooral in de vakantieperiodes, rondom de feestdagen en tijdens bepaalde spitsuren is de druk op de faciliteiten aanzienlijk en wordt een bezoek aan het museum door veel bezoekers niet meer als plezierig ervaren. De huidige toegang aan de Paulus Potterstraat is ontoereikend voor het verwerken van de grote bezoekersstromen. Nu alle collega's aan het Sandbergplein hun huis letterlijk weer bij de tijd hebben gebracht, was ook ons museum daaraan toe. Na een eerste fase van nader onderzoek heeft de RvT begin 2014 een ingrijpend plan voor de bouw van een nieuwe entree geaccordeerd.

Evenals bij het succesvol uitgevoerde project Onderhoud & Brandveiligheid in 2013, wordt de aanleg van de nieuwe entree uitgevoerd in nauwe samenwerking met het Rijksvastgoedbedrijf (hierna: RVB).

Een ambitieuze tijdsplanning voorziet erin, dat de nieuwe entree in de zomer van 2015 geopend zal worden. Er was frequent overleg over de bouw met de directie. Belangrijkste aspecten waren de beschikbare financiering, de effecten van de nieuwe entree op de exploitatie op korte en lange termijn en de tijdsplanning. De permanente beschikbaarheid van de collectie voor het publiek is voor de RvT steeds een belangrijk uitgangspunt geweest.

Waar nodig hebben individuele leden van de RvT ook ondersteuning gegeven bij de activiteiten ten behoeve van de noodzakelijke fondsenwerving.

#### **Jaarrekening en Begroting**

In 2014 zijn de Jaarrekening 2013 en Begroting 2015 besproken en goedgekeurd door de RvT.

De RvT constateert met plezier dat de wijze van rapporteren aan inzichtelijkheid heeft gewonnen.

De jaarrekening 2014 is in de vergadering van de Auditcommissie van 18 maart 2015 besproken.

Daarbij heeft de externe accountant zijn bevindingen bij de controle van jaarrekening 2014 gerapporteerd. De Auditcommissie heeft de jaarrekening met een positief advies aan de RvT voorgelegd. Conform artikel 8 lid 1 sub b van de statuten heeft de RvT de jaarrekening 2014 goedgekeurd.

### **Samenstelling Raad van Toezicht**

De samenstelling van de RvT is veranderd ten opzichte van het jaar 2014. De heer Robbert Dijkgraaf is per mei 2014 mede ten gevolge van zijn verhuizing naar de VS, afgetreden na een zittingsperiode van vier jaar. We zijn de heer Dijkgraaf erkentelijk voor zijn bijdrage aan en betrokkenheid bij het VGM en de RvT.

Daarnaast is de werving van een nieuw lid met een sterk internationaal museaal profiel begin 2014 afgerond met de benoeming van de dhr. Gary Tinterow. Dhr. Tinterow is thans directeur van The Museum of Fine Arts in Houston, Texas. De RvT hecht zeer aan deze inhoudelijke en internationale inbreng.

Mevrouw Joanne Kellermann is in 2014 herbenoemd voor een periode van vier jaar als lid van de RvT.

### **Activiteiten Raad van Toezicht**

#### *Werkwijze*

De voorzitter van de RvT had naast de reguliere vergaderingen ook regelmatig overleg met de algemeen directeur van het VGM. In dit overleg worden naast de lopende zaken, de agendaonderwerpen van de RvT besproken. In lijn met Governance Code Cultuur is een reglement voor de RvT vastgesteld.

Naast de reguliere vergaderingen waar alle leden van de RvT bij aanwezig zijn, waren er ook twee commissies actief, te weten:

- *Auditcommissie*

De Auditcommissie, actief sinds 2010 en met als vertegenwoordigers, dhr. P. Tieleman en dhr. R. Dijkgraaf (tot aan zijn aftreden in mei 2014). De heer Hein van Beuningen is in 2014 benoemd als lid van de Auditcommissie ter opvolging van de Dhr. Dijkgraaf. De Auditcommissie is betrokken bij de financiële verslaglegging, begroting en kwaliteit van de financiële organisatie en rapportage. In lijn met de bepalingen van de Governance Code Cultuur heeft de Auditcommissie het functioneren van de externe accountant geëvalueerd. Na een uitgebreide evaluatie en een aansluitende selectieprocedure is Mazars benoemd als nieuwe externe accountant van het VGM met ingang van het verslagjaar 2014.

- *Bouwcommissie*

De Bouwcommissie heeft in 2014 een actieve rol gespeeld. Deze commissie richt zich op de grootschalige en uitdagende huisvestingsprojecten van het VGM. In deze commissie zitten namens de RvT, mw. J. Kellermann en mw. T. Maas. De Bouwcommissie heeft regelmatig vergaderd t.b.v. het project nieuwe Entree. Bij deze vergaderingen was ook regelmatig het management van het RVB aanwezig.

- *Medezeggenschap*

Leden van de RvT wonen met enige regelmaat de overlegvergadering tussen de OR en directie bij.

### **Strategisch Plan 2014-2017**

Voor de periode 2014-2017 is door de directie een nieuw strategisch plan opgesteld. De RvT heeft dit plan vervolgens goedgekeurd. Naast de kernopdracht van het museum zal de focus de komende jaren liggen op de drie strategische pijlers: toegankelijkheid (o.a. bouw nieuwe entree, nieuwe inrichting), bereik (o.a. webstrategie, social media) en Inkomsten (o.a. nieuwe businessmodellen).

De RvT is tevreden over de stijl van aanpak bij dit strategisch plan. Goede heldere hoofdlijnen en daarmee ruimte voor voorschrijdend inzicht bij de concrete invulling .

#### **Financieel Operationeel Plan**

Ook is er door de Directie in 2014 een Financieel Operationeel Plan opgesteld en uitgevoerd. Dit borgt de aansluiting tussen de strategische doelstellingen en een optimale, kostenefficiënte inrichting van bedrijfsprocessen. De RvT constateert dat dit zogenaamde FOP een goede rol is gaan spelen bij het ontwikkelen van de bedrijfscultuur.

De RvT constateert dat het VGM, directie en medewerkers in het verslagjaar weer belangrijke inspanningen hebben geleverd. Het museum kan hierdoor zijn maatschappelijke missie goed en met verve uitvoeren.

De RvT spreekt hiervoor haar grote dank uit.

De inzet en betrokkenheid van de VGM organisatie zijn een gezonde basis voor een uitdagend 2015.

Aldus goedgekeurd op 23 maart 2015,

Mw. T.A. Maas- De Brouwer

Dhr. P. Tieleman

Mw. A.J. Kellermann

Dhr. G. Tinterow

Dhr. H. van Beuningen

## **GECONSOLIDEERDE JAARREKENING 2014**

**Geconsolideerde balans per 31 december 2014**

**Geconsolideerde winst-en-verliesrekening over 2014**

**Geconsolideerd kasstroomoverzicht 2014**

**Geconsolideerde grondslagen voor waardering en resultaatbepaling**

**Toelichting op de geconsolideerde balans per 31 december 2014**

**Toelichting op de geconsolideerde winst-en-verliesrekening over 2014**

1 GECONSOLIDEERDE BALANS PER 31 DECEMBER 2014

	31 december 2014		31 december 2013	
	€	€	€	€
<b>ACTIVA</b>				
<b>Vaste activa</b>				
<b>Immateriële vaste activa</b>	(1)			
Merkenrecht		205.462		252.548
<b>Materiële vaste activa</b>	(2)			
Gebouwen en terreinen		8.005.779		9.391.244
Nieuwe Entree		356.165		469.092
Inventaris en inrichting		2.055.839		1.403.200
Andere bedrijfsmiddelen		1.037.799		1.407.154
		<u>11.455.582</u>		<u>12.670.690</u>
<b>Vlottende activa</b>				
<b>Vorraden</b>	(3)		2.823.997	3.086.297
<b>Vorderingen</b>	(4)			
Debiteuren		2.534.502		2.085.574
Belastingen en premies		205.732		188.477
Overige en overlopende activa		2.414.980		2.954.379
		<u>5.155.214</u>		<u>5.228.430</u>
<b>Effecten</b>	(5)		2.836.506	3.466.124
<b>Liquide middelen</b>	(6)		20.791.779	7.965.901
		<u>31.607.496</u>		<u>19.746.752</u>
		<u>43.268.540</u>		<u>32.669.990</u>

---

	31 december 2014		31 december 2013	
	€	€	€	€
<b>PASSIVA</b>				
<b>Eigen Vermogen</b>	(7)	16.867.041		10.676.264
<b>Aankoopfonds</b>	(8)	9.976.078		9.562.740
<b>Voorzieningen</b>	(9)	1.770.243		1.491.607
<b>Langlopende schulden</b>	(10)	852.594		1.193.632
<b>Kortlopende schulden</b>	(11)			
Vooruitontvangen i.v.m. nieuwe entree		6.877.799		2.591.250
Crediteuren		3.696.286		3.187.868
Belastingen en premies		789.237		1.273.189
Overige en overlopende passiva		2.439.262		2.693.440
		<u>13.802.584</u>		<u>9.745.747</u>
		<u>43.268.540</u>		<u>32.669.990</u>

2 GECONSOLIDEERDE STAAT VAN BATEN EN LASTEN OVER 2014

	Realisatie 2014	Realisatie 2013
	€	€
<b>Baten</b>		
Directe opbrengsten	(12) 20.946.614	18.433.470
Indirecte opbrengsten	(13) 11.445.446	10.227.053
Subsidies OC&W	(14) 7.906.119	7.768.621
Overige subsidies en bijdragen	(15) 2.893.854	3.429.334
<b>Som der baten</b>	43.192.033	39.858.478
<b>Lasten</b>		
Salarissen en inhuur	(16) 15.699.813	16.360.055
Overige personeelslasten	(17) 151.581	1.121.668
Afschrijvingen	(18) 2.858.272	2.714.867
Huisvestingslasten	5.560.663	8.810.979
Aankopen	1.773.111	668.774
Kosten vaste collectie	2.219.046	1.293.261
Kosten tijdelijke tentoonstellingen	397.362	2.202.660
Lasten inzake collectiefunctie	107.353	114.372
Wetenschappelijke kosten	96.128	191.699
Algemene kosten	2.640.747	2.362.286
Algemene kosten VGME	5.024.567	4.011.071
Saldo rentebaten- en lasten	-188.874	-74.523
	36.339.769	39.777.169
<b>Saldo voor belastingen</b>	6.852.264	81.309
Vennootschapsbelasting	(20) -	-223.845
<b>Saldo na belastingen</b>	6.852.264	-142.536
Mutatie aankoopfonds	(21) -413.338	-1.555.970
<b>Saldo na belastingen</b>	6.438.926	-1.698.506

3 GECONSOLIDEERD KASSTROOMOVERZICHT 2014 VOLGENS DE INDIRECTE METHODE

<b>I Kasstroom uit operationele activiteiten</b>	
Exploitatieresultaat	€ 6.438.926
Afschrijvingen	€ 2.858.272
Mutatie voorzieningen	€ 278.636
Mutatie voorraden	€ 262.300
Mutatie vorderingen	€ 397.216
Mutatie kortlopende schulden	-€ 553.712
Mutatie effectenportfeuille	€ 629.618
<b>Totaal</b>	<b>€ 10.311.256</b>
<b>II Kasstroom uit investeringsactiviteiten</b>	
Investeringen in vaste activa	-€ 1.596.078
<b>Totaal</b>	<b>-€ 1.596.078</b>
<b>III Kasstroom uit financieringsactiviteiten</b>	
Mutatie eigen vermogen	-€ 248.149
Mutatie langlopende schulden	-€ 341.038
Mutatie aankoopfonds	€ 413.339
Mutatie vooruitontvangen ivm Nieuwe Entree	€ 4.286.548
<b>Totaal</b>	<b>€ 4.110.700</b>
<b>Mutatie liquide middelen (I-II+III)</b>	<b>€ 12.825.878</b>
<i>Controle</i>	
Liquide middelen ultimo dec 2013	€ 7.965.901
Liquide middelen ultimo dec 2014	€ 20.791.779
<b>Verschil</b>	<b>€ 12.825.878</b>



### **3 GECONSOLIDEERDE GRONDSLAGEN VOOR WAARDERING EN RESULTAATBEPALING**

#### **ALGEMEEN**

In de geconsolideerde jaarrekening zijn de financiële gegevens opgenomen van de Stichting Van Gogh Museum, gevestigd te Amsterdam, en de daarmee verbonden entiteiten:

- \* Van Gogh Museum Enterprises B.V. (100%)
- \* Van Gogh Museum Enterprises II B.V. (100%)
- \* PP10 B.V. (50%)

De balansposten en de posten uit de exploitatierekening van de onderling verbonden entiteiten zijn in de consolidatie betrokken, waarbij de onderlinge verhoudingen en transacties zijn geëlimineerd. PP10 B.V. is volgens de methode van proportionele consolidatie opgenomen in deze cijfers.

De jaarrekening is opgesteld in overeenstemming met de verslaggevingseisen zoals vastgelegd in het 'Handboek verantwoording Cultuursubsidies Instellingen 2013-2016' van het Ministerie van OC&W, waaronder begrepen de wettelijke bepalingen van titel 9 Boek 2 BW en RJ 640 van de Richtlijnen voor de jaarverslaggeving.

#### **Richtlijnen voor de verslaggeving**

De geconsolideerde jaarrekening is ingericht conform de verslaggevingseisen zoals vastgelegd in het 'Handboek verantwoording Cultuursubsidies Instellingen 2013-2016' van het Ministerie van OC&W.

#### **Vreemde valuta**

Activa en passiva luidend in vreemde valuta zijn gewaardeerd tegen koersen per balansdatum. Transacties in vreemde valuta zijn omgerekend tegen de koers op transactiedatum. Koersverschillen worden ten gunste dan wel ten laste van de exploitatierekening gebracht.

#### **GRONDSLAGEN VOOR WAARDERING**

De grondslagen die worden toegepast voor de waardering van activa en passiva zijn gebaseerd op historische kosten. Voor zover niet anders vermeld, worden activa en passiva opgenomen tegen de nominale waarde.

#### **Immateriële vaste activa**

De immateriële vaste activa wordt gewaardeerd tegen aanschafprijs verminderd met de cumulatieve afschrijvingen. De afschrijvingen worden gebaseerd op de geschatte economische levensduur en worden berekend op basis van een vast percentage van de aanschafprijs.

### **Materiële vaste activa**

De waardering van materiële vaste activa plaats tegen de aanschafprijs verminderd met de cumulatieve afschrijvingen. De afschrijvingen worden gebaseerd op de geschatte economische levensduur en worden berekend op basis van een vast percentage van de aanschafprijs. De in 2005 door de Rijksgebouwendienst overgedragen bedrijfsinstallaties worden gewaardeerd op de aanschaf- en boekwaarden conform overzichten die in het proces van de overdracht door alle daarbij betrokken partijen als uitgangspunt zijn gehanteerd.

### **Financiële vaste activa**

De deelnemingen in groepsmaatschappijen in de enkelvoudige jaarrekening worden gewaardeerd tegen verkrijgingsprijs.

### **Vorraden**

De voorraden worden gewaardeerd tegen een vaste verrekenprijs. Deze wordt periodiek bepaald op basis van de inkoopprijs, aangevuld met een opslag voor ontwerp- en transportkosten. Voorts wordt indien nodig een voorziening voor incurantheid gevormd.

Het onderhanden werk betreft de kosten en opbrengsten van tentoonstellingen die geheel of gedeeltelijk in toekomstige verslagjaren plaatsvinden. In de situatie dat een tentoonstelling start in het verslagjaar en eindigt in het jaar volgend op het verslagjaar, worden zowel de met deze tentoonstelling verbonden kosten als de op deze tentoonstelling betrekking hebbende opbrengsten (met name sponsor opbrengsten of opbrengsten 'cost-sharing') naar tijdsgelang toegerekend aan de betreffende verslagjaren.

### **Vorderingen en overlopende activa**

De vorderingen worden gewaardeerd op nominale waarde, onder aftrek van een voorziening voor mogelijke oninbaarheid.

### **Effecten**

Effecten worden gewaardeerd tegen actuele waarde (koerswaarde op balansdatum).

### **Voorzieningen**

De voorzieningen worden gewaardeerd tegen de beste schatting van de bedragen die noodzakelijk zijn om de verplichtingen per balansdatum af te wikkelen. De overige voorzieningen worden gewaardeerd tegen de nominale waarde van de uitgaven die naar verwachting noodzakelijk zijn om de verplichtingen af te wikkelen, tenzij anders vermeld.

### **Schulden**

Langlopende schulden

De van het Ministerie OCW ontvangen investeringssubsidies ten behoeve van de aanschaf van materiële vaste activa worden gerubriceerd onder de post 'langlopende schulden'. Jaarlijks vindt ten gunste van de exploitatierekening een vrijval plaats met een omvang die gelijk is aan de afschrijvingskosten gemoeid met de materiële vaste activa die aangeschaft zijn met de betreffende investeringssubsidies.

### **GRONDSLAGEN VOOR RESULTAATBEPALING**

#### **Algemeen**

Het resultaat wordt bepaald als het verschil tussen de baten en de lasten over het verslagjaar, met inachtneming van de hiervoor reeds vermelde grondslagen voor waardering. De baten en lasten worden toegerekend aan het verslagjaar waarop zij betrekking hebben, ongeacht of zij tot ontvangsten of uitgaven in het betreffende verslagjaar hebben geleid.

Winsten worden slecht genomen voor zover zij op balansdatum zijn gerealiseerd. Verliezen en risico's, die hun oorsprong vinden in het verslagjaar, worden in de jaarrekening verwerkt indien zij bekend zijn op het moment van opmaken van de jaarrekening.

#### **Aankopen**

Conform de bepalingen uit het 'Handboek Verantwoording Cultuursubsidies Musea' worden alle transacties inzake de aankoop van kunstwerken verantwoord via de exploitatierekening. Het verschil tussen de kosten verbonden met de aanschaf van kunstwerken en de hiervoor bestemde (zowel in specifieke als in algemene zin) opbrengsten wordt afzonderlijk verantwoord in de exploitatierekening.

#### **Netto-omzet**

Onder netto-omzet wordt verstaan de opbrengst van de in het verslagjaar geleverde goederen en verleende diensten onder aftrek van kortingen en de over de omzet geheven belastingen.

Opbrengsten voortvloeiend uit de verkoop van goederen worden verantwoord op het moment dat alle belangrijke rechten op economische voordelen alsmede alle belangrijke risico's zijn overgegaan op de koper. De kostprijs van deze goederen wordt aan dezelfde periode toegerekend.

#### **Kostprijs van de omzet**

Onder de kostprijs van de omzet wordt verstaan de directe aan de geleverde goederen en diensten toe te rekenen lasten. Hieronder is voorts begrepen een mutatie in de afwaardering wegens incurantheid van de voorraden.

De directe inkoopkosten zijn inclusief de getroffen voorziening op voorraden.

### **Personeelslasten**

Lonen, salarissen en sociale lasten worden op grond van de arbeidsvoorwaarden verwerkt in de winst- en verliesrekening voor zover ze verschuldigd zijn aan werknemers respectievelijk de belastingautoriteit. Pensioenregelingen worden verwerkt volgens de verplichtingenbenadering. De over het verslagjaar verschuldigde premie wordt als last verantwoord.

Bij aandelenoptieregelingen voor personeel wordt – voor zover de uitoefenprijs op toekenningsmoment lager ligt dan de reële waarde van de betreffende aandelen – het verschil hiertussen (de intrinsieke waarde van een optie) op moment van toekenning direct als lonen en salarissen in de winst-en-verliesrekening verwerkt.

Voorts wordt de intrinsieke waarde van een optie bepaald op iedere balansdatum en op de afwikkelingsdatum. Elke verandering in de intrinsieke waarde wordt in de winst-en-verliesrekening opgenomen.

### **Afschrijvingen**

#### **Afschrijvingen immateriële en materiële vaste activa**

Immateriële en materiële vaste activa worden vanaf het moment van gereedheid voor ingebruikneming afgeschreven over de verwachte toekomstige gebruiksduur van het actief.

4 TOELICHTING OP DE GECONSOLIDEERDE BALANS PER 31 DECEMBER 2014

ACTIVA

VASTE ACTIVA

1. Immateriële vaste activa

	Merkenrecht
	€
<i>Boekwaarde per 1 januari 2014</i>	
Verkrijgingsprijs	563.996
Cumulatieve afschrijvingen en overige waardeverminderingen	-311.448
	<u>252.548</u>
<i>Mutaties</i>	
Investeringsen	26.200
Afschrijvingen	-73.286
	<u>-47.086</u>
<i>Boekwaarde per 31 december 2014</i>	
Verkrijgingsprijs	590.196
Cumulatieve afschrijvingen en overige waardeverminderingen	-384.734
	<u>205.462</u>
<i>Afschrijvingspercentages</i>	%
Merkenrecht	20

2. Materiële vaste activa

	Gebouwen en terreinen	Nieuwe Entree	Inventaris en inrichting	Andere bedrijfs- middelen	Totaal
	€	€	€	€	€
<i>Boekwaarde per 1 januari 2014</i>					
Aanschaffingswaarde	22.330.696	469.092	8.586.855	3.444.076	34.830.719
Cumulatieve afschrijvingen en waardeverminderingen	-12.939.452	-	-7.185.367	-2.036.922	-22.161.741
	<u>9.391.244</u>	<u>469.092</u>	<u>1.401.488</u>	<u>1.407.154</u>	<u>12.668.978</u>
<i>Mutaties</i>					
Investerings	210.675	22.500	1.469.809	28.819	1.731.803
Desinvesterings	-	-135.427	-26.498	-	-161.925
Afschrijvingen	-1.596.140	-	-788.960	-398.174	-2.783.274
	<u>-1.385.465</u>	<u>-112.927</u>	<u>654.351</u>	<u>-369.355</u>	<u>-1.213.396</u>
<i>Boekwaarde per 31 december 2014</i>					
Aanschaffingswaarde	22.541.371	356.165	10.030.166	3.472.895	36.400.597
Cumulatieve afschrijvingen en waardeverminderingen	-14.535.592	-	-7.974.327	-2.435.096	-24.945.015
Boekwaarde per 31 december 2014	<u>8.005.779</u>	<u>356.165</u>	<u>2.055.839</u>	<u>1.037.799</u>	<u>11.455.582</u>
<i>Afschrijvingspercentages</i>					
					%
Gebouwen en terreinen					10
Nieuwe Entree					10
Andere vaste bedrijfsmiddelen					20
Andere bedrijfsmiddelen					20

In zowel de categorie 'Gebouwen en terreinen' als in 'Andere bedrijfsmiddelen' zijn activa opgenomen, waarvoor in het verleden een afschrijvingsreserve of een bestemmingsreserve is gevormd. Ter compensatie van de afschrijvingslasten verbonden met deze activa is over 2014 respectievelijk een bedrag ad Euro 48.180,- uit de afschrijvingsreserve, een bedrag van Euro 35.121,- uit de bestemmingsreserve 'Bedrijfsinstallaties' en een bedrag van Euro 151.600,- uit het bestemmingsfonds OC&W 'Verbouwing Mesdag' vrijgevalen.

**VLOTTENDE ACTIVA**

	31-12-2014	31-12-2013
	€	€
<b>3. Voorraden</b>		
Handelsgoederen	2.841.508	2.991.511
Onderhanden werk	-11.358	104.995
Overigen	-6.153	-10.209
	<u>2.823.997</u>	<u>3.086.297</u>

**Handelsgoederen**

Handelsgoederen	4.254.418	3.392.298
Voorziening voorraad	-1.412.910	-400.787
	<u>2.841.508</u>	<u>2.991.511</u>

De voorraadwaarde van de Relievo's (exclusief de voorziening op deze voorraad) bedraagt per 31 december 2014: € 2.087.993,-- (per 31 december 2013 € 871.824,--).

**Onderhanden werk**

Onderhanden werk	<u>-11.358</u>	<u>104.995</u>
------------------	----------------	----------------

**Overigen**

Voorraad publicaties (nog te faktureren)	-27.664	-24.878
Voorraad Museumkaarten	21.511	14.669
	<u>-6.153</u>	<u>-10.209</u>

**4. Vorderingen**

**Debiteuren**

Debiteuren	2.585.313	2.161.237
	<u>2.585.313</u>	<u>2.161.237</u>
Voorziening dubieuze debiteuren	-50.811	-75.663
	<u>2.534.502</u>	<u>2.085.574</u>

## Van Gogh Museum te Amsterdam

	2014	2013
	€	€
<i>Voorziening dubieuze debiteuren</i>		
Stand per 1 januari	75.663	83.673
Dotatie	19.344	14.108
Onttrekking	-44.196	-22.118
Stand per 31 december	<u>50.811</u>	<u>75.663</u>
	<u>31-12-2014</u>	<u>31-12-2013</u>
	€	€
<b>Belastingen en premies</b>		
Omzetbelasting	38.590	188.477
Pensioenen	167.142	-
	<u>205.732</u>	<u>188.477</u>
<b>Overige en overlopende activa</b>		
Overlopende activa	<u>2.414.980</u>	<u>2.954.379</u>
<b>Overlopende activa</b>		
Te ontvangen venues Japan	66.018	350.000
Vooruitbetaalde huisvestingskosten	31.211	210.757
Nog te ontvangen rente	115.340	70.017
Contributies en abonnementen	209.927	54.565
Nog te ontvangen goederen	117.633	132.357
Voorschotten personeel	825	1.361
Afrekening Hermitage	-	84.392
Stichting Museumjaarkaart	287.129	302.967
Bijdrage BankGiro Loterij	720.177	696.664
Bijdrage Vincent van Gogh Stichting inzake Nieuwe Entree	551.250	551.250
Ontwerpkosten	82.063	1.558
Overig	233.407	498.491
	<u>2.414.980</u>	<u>2.954.379</u>
<b>5. Effecten</b>		
Beleggingsrekening	<u>2.836.506</u>	<u>3.466.124</u>
	<u>2.836.506</u>	<u>3.466.124</u>



	31-12-2014	31-12-2013
	€	€
<b>6. Liquide middelen</b>		
ABN AMRO Bank N.V.	14.888.471	3.739.285
Rabobank	4.258.202	2.725.295
ING Bank N.V.	482.976	300.881
F. van Lanschot Bankiers N.V.	58.257	41.747
Schretlen & Co.	749.449	549.672
ABN AMRO Bank N.V. dollars	114.279	236.071
Kas	3.089	7.335
Gelden onderweg	237.056	365.615
	<u>20.791.779</u>	<u>7.965.901</u>

Ultimo 2014 is € 9,8 miljoen voor de bouw van de nieuwe entree. Deze liquiditeiten worden gebruikt ter dekking van een RVB financieringsfaciliteit, ad € 16,8 mln. € 1,5 miljoen is geoormerkt voor het bestemmingsfonds huisvesting OCW. Tevens is € 0,9 gereserveerd in het bestemmingsfonds resultaat OCW en € 0,5 miljoen voor de bestemmingsreserve tentoonstellingen. Vrij te besteden zijn € 8,1 miljoen.

## 7. Eigen Vermogen

Voor een toelichting op het groepsvermogen verwijzen wij u naar de toelichting op het eigen vermogen van de enkelvoudige balans op pagina 50 van dit rapport.

Stand Algemene Reserve enkelvoudig per 31 december 2014: € 5.428.368,--

Algemene Reserve VGME B.V. II € 698.458,--

Algemene Reserve PP10 B.V. € 284.773,--

1. Stand Algemene Reserve geconsolideerd per 31-12-2014: € 6.411.599,--

2. Bestemmingsreserve per 31-12-2014: € 7.463.128,--

3. Bestemmingsfondsen per 31-12-2014: € 2.992.314,--

4. Stand Eigen Vermogen geconsolideerd per 31-12-2014: € 16.867.041,--. (1+2+3).

## 8. Aankoopfonds

Aankoopfonds	<u>9.976.078</u>	<u>9.562.740</u>
--------------	------------------	------------------

## Van Gogh Museum te Amsterdam

	Aankoopfonds
	€
Stand per 1 januari 2014	9.562.740
Bijdrage BankGiro Loterij	2.186.449
Aankopen	-1.773.111
Langlopend deel per 31 december 2014	<u>9.976.078</u>

	31-12-2014	31-12-2013
	€	€
<b>9. Voorzieningen</b>		
	<u>1.770.243</u>	<u>1.491.607</u>

	Stand per 1 januari 2014	Dotatie	Onttrekking	Stand per 31 december 2014
	€	€	€	€
Voorziening jubileum uitkeringen	104.600	-	-	104.600
Voorziening vervroegd pensioen	24.160	-	-24.160	-
Groot onderhoud gebouwen	1.362.847	302.796	-	1.665.643
	<u>1.491.607</u>	<u>302.796</u>	<u>-24.160</u>	<u>1.770.243</u>

Deze voorziening groot onderhoud gebouwen wordt gevormd ter equalisatie van de kosten die voor VGM verbonden zijn aan het planmatige onderhoud aan de panden waarvan de organisatie gebruik maakt. De dotatie aan de voorziening is gebaseerd op de verwachte kosten en de periodiciteit waarmee onderhoudswerkzaamheden naar verwachting op basis van een meerjaren-onderhoudsplan worden uitgevoerd.

	31-12-2014	31-12-2013
	€	€
<b>10. Langlopende schulden</b>		
Investeringsubsidie beveiliging	<u>852.594</u>	<u>1.193.632</u>

## **Van Gogh Museum te Amsterdam**

---

In 2003 is door het Van Gogh Museum een bedrag van € 4.221.573,-- ontvangen voor de aanpassing van de gebouwen voor een zo optimaal mogelijk beveiligd museum. Naast een bedrag aan subsidiabele (maar niet activeerbare) kosten (€ 811.000,--), werden vanuit deze subsidie investeringen gepleegd voor een bedrag van € 3.410.573,--. Met ingang van het moment van ingebruikname eind juni 2007 worden de investeringen in het kader van het 'Beveiligingsproject' in tien jaar afgeschreven. Vanaf hetzelfde moment vindt een vrijval uit deze investeringssubsidie plaats voor zover de investeringen gefinancierd zijn met de bijdrage van het Ministerie.

## 11. Kortlopende schulden

	31-12-2014	31-12-2013
	€	€
<b>Vooruitontvangen i.v.m. nieuwe entree</b>		
Vooruitontvangen i.v.m. nieuwe entree	6.877.799	2.591.250
	<u>6.877.799</u>	<u>2.591.250</u>

Specificatie vooruitontvangen i.v.m. Nieuwe Entree  
 € 3.000.000,-- Bankgiroloterij  
 € 1.325.000,-- Fondation Arles  
 € 551.250,-- Bijdrage 2013 Vincent van Gogh Stichting  
 € 250.000,-- Yanmar Europe  
 € 500.000,-- Stadsdeel Zuid Gemeente Amsterdam  
 € 285.000,-- Van Lanschot bankiers  
 € 100.000,-- Stichting Zadelhoff fonds  
 € 500.000,-- Ministerie van OC&W  
 € 250.000,-- Ministerie van Economische Zaken  
 € 116.549,-- Diversen

Deze gelden gaan gebruikt worden voor de financiering van de nieuwe entree.

### Crediteuren

Crediteuren	<u>3.696.286</u>	<u>3.187.868</u>
-------------	------------------	------------------

### Belastingen en premies

Vennootschapsbelasting	200.000	223.845
Omzetbelasting	-1	-
Loonheffing	589.238	497.607
Pensioenen	-	551.737
	<u>789.237</u>	<u>1.273.189</u>

### Overige en overlopende passiva

Overige schulden	1.049.027	1.163.832
Overlopende passiva	1.390.235	1.529.608
	<u>2.439.262</u>	<u>2.693.440</u>

## Van Gogh Museum te Amsterdam

	31-12-2014	31-12-2013
	€	€
<b>Overige schulden</b>		
Reservering voor vakantiegeld	494.452	492.510
Reservering voor vakantiedagen	554.575	671.322
	<u>1.049.027</u>	<u>1.163.832</u>
<b>Overlopende passiva</b>		
Nog te betalen accountantskosten	48.100	26.100
Vincent van Gogh Stichting inzake Japan/Korea (2013)	18.000	157.500
Nog te betalen energiekosten	79.837	67.273
Nog te betalen inzake tentoonstellingen	127.273	95.804
Overige overlopende passiva	1.117.025	1.182.931
	<u>1.390.235</u>	<u>1.529.608</u>

## Niet in de balans opgenomen verplichtingen

### Voorwaardelijke verplichtingen

#### INZAKE SUBSIDIE

Meerjarige subsidie OCW.

Totaal te ontvangen subsidie 2013 t/m 2016 € 30.696.682,--.

#### INZAKE HUUR

Voor de zekerheidsstelling van de huur zijn bankgaranties afgegeven voor de volgende adressen:

Stadhouderskade 55 (kantoren) € 209.151,--

Paulus Potterstraat € 34.213,--.

Inzake het rekening-courant krediet is een garantie afgegeven van € 256.636,--.

### *INZAKE NIEUWE ENTREE*

Op 10 januari 2014 heeft de RvT van het Van Gogh Museum besloten tot de bouw van de Nieuwe Entree. De totale investering behelst € 20,2 mln en wordt in samenwerking met het Rijksvastgoedbedrijf uitgevoerd. Het Van Gogh Museum committeert zich om het totale investeringsbedrag middels fondsenwerving te realiseren. De RVB is als eigenaar van het museumgebouw verantwoordelijk voor de bouwtechnische aspecten van het project en sluit de contracten af met aannemers en leveranciers. De RVB committeert zich binnen het totale investeringsbedrag voor de projectkosten ter grootte van € 16,8 mln. Bij de oplevering half 2015 zal aan de RVB een bedrag van € 7,0 mln worden betaald en het restant, zijnde € 9,8 mln wordt uiterlijk 31 december 2016 betaald.

### **Meerjarige financiële verplichtingen**

#### *Leasing*

Met Canon is er een lease contract afgesloten in 2014 met betrekking tot copiers. Het contract heeft een looptijd van vijf jaar voor een jaarlijks vast bedrag van € 43.080,--.

#### *Toelichting fiscale positie*

Medio 2014 heeft de Belastingdienst het standpunt ingenomen dat de activiteiten van de stichting Van Gogh Museum belast zijn voor de vennootschapsbelasting. In 2014 is intensief overleg met de Belastingdienst gevoerd inzake de belastingpositie van de stichting. De verwachting is dat medio 2015 definitieve afspraken worden gemaakt middels een vaststellingsovereenkomst. Hier zouden eventueel aanvullende verplichtingen uit kunnen voortkomen. Op dit moment is er nog geen aanslag door de Belastingdienst opgelegd.

**5 TOELICHTING OP DE GECONSOLIDEERDE STAAT VAN BATEN EN LASTEN OVER 2014**

	Realisatie 2014	Realisatie 2013
	€	€
<b>12. Directe opbrengsten</b>		
Publieksinkomsten	19.121.094	16.354.085
Sponsoring	812.426	644.394
Overige inkomsten	1.013.094	1.434.991
	<u>20.946.614</u>	<u>18.433.470</u>

**13. Indirecte opbrengsten**

Overige indirecte opbrengsten	11.445.446	10.227.053
	<u>11.445.446</u>	<u>10.227.053</u>

De indirecte opbrengsten zijn inclusief de netto omzet van VGME B.V. I ad € 10,9 miljoen.

**14. Subsidies OC&W**

Onderdeel huren	5.779.104	5.679.295
Onderdeel exploitatiebijdragen	2.127.015	2.089.326
	<u>7.906.119</u>	<u>7.768.621</u>

**15. Overige subsidies en bijdragen**

Subsidies uit publieke middelen	575.982	579.874
Bijdragen uit private middelen	2.317.872	2.849.460
	<u>2.893.854</u>	<u>3.429.334</u>

**Personeelslasten**

**16. Salarissen en inhuur**

Bruto lonen vast	13.037.822	13.254.329
Inhuur personeel	2.661.991	3.105.726
	<u>15.699.813</u>	<u>16.360.055</u>

De vaste salarislasten bedragen 9.286.899,--, de tijdelijke salarislasten bedragen 3.750.923,--. Ultimo 2014 waren er 239 fte (2013: 251 fte).

**17. Overige personeelslasten**

Opleidingen en assessments	140.694	167.286
Advertentie- en wervingskosten	40.692	96.259
Transporteren	181.386	263.545

## Van Gogh Museum te Amsterdam

	Realisatie 2014	Realisatie 2013
	€	€
Transport	181.386	263.545
Arbodienst	48.567	50.754
Ondernemingsraad	6.010	18.052
Overige personeelslasten	-84.382	789.317
	<u>151.581</u>	<u>1.121.668</u>
<b>18. Afschrijvingen</b>		
Immateriële vaste activa	73.286	80.987
Materiële vaste activa	2.784.986	2.633.880
	<u>2.858.272</u>	<u>2.714.867</u>
	2014	2013
	€	€
<i>Afschrijvingen immateriële vaste activa</i>		
Merkenrecht	73.286	80.987
	<u>73.286</u>	<u>80.987</u>
	Realisatie 2014	Realisatie 2013
	€	€
<i>Afschrijvingen materiële vaste activa</i>		
Gebouwen en terreinen	1.596.141	1.584.657
Inventaris en inrichting	790.671	644.833
Overige bedrijfsmiddelen	398.174	404.390
	<u>2.784.986</u>	<u>2.633.880</u>
<b>19. Overige bedrijfslasten</b>		
Huisvestingslasten	5.560.663	8.810.979
Aankopen	1.773.111	668.774
Kosten vaste collectie	2.219.046	1.293.261
Kosten tijdelijke tentoonstellingen	397.362	2.202.660
Collectiefunctie	107.353	114.372
Wetenschappelijke kosten	96.128	191.699
Algemene kosten	2.640.747	2.362.286
Algemene kosten VGME	5.024.567	4.011.071
	<u>17.818.977</u>	<u>19.655.102</u>



## Van Gogh Museum te Amsterdam

	Realisatie 2014	Realisatie 2013
	€	€
<i>Huisvestingslasten</i>		
Huur onroerend goed	3.860.036	5.412.606
Gas water licht	394.020	804.731
Onderhoud algemeen	109.197	265.081
Onroerendezaakbelasting	57.247	61.088
Bewakingslasten	70.290	-
Dotatie groot onderhoud	302.796	35.500
Schoonmaakbedrijven	535.584	479.640
Afvalverwijdering	18.550	18.049
Toiletmaterialen/diversen	44.761	35.556
Overige huisvestingslasten	168.182	1.698.728
	<u>5.560.663</u>	<u>8.810.979</u>
<i>Aankopen</i>		
Aankopen	1.770.933	664.337
Overige kosten	2.178	4.437
	<u>1.773.111</u>	<u>668.774</u>
<i>Kosten vaste collectie</i>		
Inrichting	511.651	236.974
Publieksbegeleiding en educatie	755.781	457.530
Publicaties	83.671	34.031
Marketing	151.146	138.264
Sponsoring	130.280	53.460
Werving en PR	437.408	196.783
Overige lasten	149.109	176.219
	<u>2.219.046</u>	<u>1.293.261</u>
<i>Kosten tijdelijke tentoonstellingen</i>		
Inrichting	255.760	917.838
Publieksbegeleiding en educatie	13.801	111.505
Werving en PR	69.562	356.856
Publicaties	20.225	143.139
Marketing	-	37.105
Overige lasten	38.014	636.217
	<u>397.362</u>	<u>2.202.660</u>
<i>Lasten inzake collectiefunctie</i>		
Registratie	39.072	15.477
Transporteren	39.072	15.477

## Van Gogh Museum te Amsterdam

	Realisatie 2014	Realisatie 2013
	€	€
Transport	39.072	15.477
Conserveren	38.144	73.945
Restaureren	15.971	743
Overige kosten	14.166	24.207
	<u>107.353</u>	<u>114.372</u>
<i>Wetenschappelijke kosten</i>		
Onderzoek	25.591	14.403
Documentatie	45.406	41.780
Publicatie	10.093	87.651
Overige lasten	15.038	47.865
	<u>96.128</u>	<u>191.699</u>
<i>Algemene kosten</i>		
Bewaking en beveiliging	226.737	208.459
Publieksservice	51.235	49.094
Financiële zaken	243.568	180.194
Kantoorkosten	859.733	859.459
Diverse algemene kosten	1.259.474	1.065.080
	<u>2.640.747</u>	<u>2.362.286</u>
<i>Algemene kosten VGME</i>		
Directe inkoop en kosten van de omzet	4.299.030	3.205.347
Vervoerskosten	41.412	32.484
Overige verkoopkosten	167.408	168.523
Transport en magazijn	114.338	214.425
Kantoorkosten	65.715	107.781
Automatiseringskosten	2.700	137.588
Algemene kosten	333.964	144.923
	<u>5.024.567</u>	<u>4.011.071</u>

De directe inkoopkosten zijn inclusief de kosten voor de voorziening op voorraden.

Van Gogh Museum te Amsterdam

---

	Realisatie 2014	Realisatie 2013
	€	€
<b>20. Vennootschapsbelasting</b>		
Vennootschapsbelasting	-	-223.845
<b>21. Mutatie aankoopfonds</b>		
Mutatie aankoopfonds	-413.338	-1.555.970

**ENKELVOUDIGE JAARREKENING 2014**

**Enkelvoudige balans per 31 december 2014**

**Enkelvoudige winst-en-verliesrekening over 2014**

**Toelichting op de enkelvoudige balans per 31 december 2014**

**Toelichting op de enkelvoudige winst-en-verliesrekening over 2014**

**6 ENKELVOUDIGE BALANS PER 31 DECEMBER 2014**

(na winstbestemming)

	31 december 2014		31 december 2013	
	€	€	€	€
<b>ACTIVA</b>				
<b>Vaste activa</b>				
<b>Materiële vaste activa</b>	(22)			
Gebouwen en terreinen	8.005.779		9.391.244	
Nieuwe Entree	356.165		469.092	
Inventaris en inrichting	1.592.101		914.463	
Andere bedrijfsmiddelen	1.027.583		1.388.942	
		10.981.628		12.163.741
<b>Financiële vaste activa</b>	(23)			
Deelnemingen in groepsmaatschappijen	1.924.689		1.924.689	
Leningen u/g	5.537.694		8.487.450	
		7.462.383		10.412.139
		18.444.011		22.575.880
<b>Vlottende activa</b>				
<b>Voorraden</b>	(24)	-17.511		94.786
<b>Vorderingen</b>	(25,61)			
Debiteuren	2.011.225		1.103.988	
Vorderingen op groepsmaatschappijen	3.718.056		291.072	
Belastingen en premies	296.143		385.182	
Overige en overlopende activa	2.827.253		3.187.847	
		8.852.677		4.968.089
<b>Effecten</b>	(26)	2.836.506		3.466.124
<b>Liquide middelen</b>	(27,62)	15.967.387		5.217.054
		27.639.059		13.746.053
		46.083.070		36.321.933

	31 december 2014		31 december 2013	
	€	€	€	€
<b>PASSIVA</b>				
<b>Reserves en fondsen</b>	(28,63)			
Algemene reserve	5.428.368		3.086.413	
Bestemmingsreserve tentoonstellingen	500.000		-	
Bestemmingsreserves	6.963.128		6.277.873	
Bestemmingsfonds huisvesting OCW	1.537.064		-	
Bestemmingsfonds resultaat OCW	904.000		-	
		15.332.560		9.364.286
Bestemmingsfonds Nieuwe Entree		551.250		551.250
		15.883.810		9.915.536
Aankoopfonds	(29)	9.976.078		9.562.740
<b>Voorzieningen</b>	(30)	7.020.243		7.491.607
<b>Langlopende schulden</b>	(31,53)			
Investeringsubsidie beveiliging		852.594		1.193.632
<b>Kortlopende schulden</b>	(32,64)			
Vooruitontvangen i.v.m. nieuwe entree	6.877.799		2.591.250	
Crediteuren	3.105.116		2.464.419	
Belastingen en premies	468.171		943.858	
Overige en overlopende passiva	1.899.259		2.158.891	
		12.350.345		8.158.418
		<u>46.083.070</u>		<u>36.321.933</u>

7 ENKELVOUDIGE STAAT VAN BATEN EN LASTEN OVER 2014

		Realisatie 2014	Realisatie 2013
		€	€
<b>Baten</b>			
Directe opbrengsten	(33)	20.793.645	17.841.176
Indirecte opbrengsten	(34)	961.186	259.084
Subsidies OC&W	(35)	7.906.119	7.768.621
Overige subsidies en bijdragen	(36)	2.893.854	3.429.334
<b>Som der baten</b>		<b>32.554.804</b>	<b>29.298.215</b>
<b>Lasten</b>			
Salarissen en inhuur	(37,67)	12.883.362	13.734.181
Overige personeelslasten	(38,68)	110.043	960.602
Afschrijvingen	(57)	2.507.489	2.379.248
Huisvestingslasten	(39)	4.567.976	7.655.638
Aankopen	(40)	1.773.111	668.774
Kosten vaste collectie	(41)	2.219.046	1.293.261
Kosten tijdelijke tentoonstellingen	(42)	397.362	2.202.660
Lasten inzake collectiefunctie	(43)	107.353	114.372
Wetenschappelijke kosten	(44)	96.129	191.701
Algemene kosten	(45)	2.601.782	2.301.158
Saldo rentebaten- en lasten	(46,70)	-575.406	-529.086
		<b>26.688.247</b>	<b>30.972.509</b>
<b>Saldo uit gewone bedrijfsuitoefening</b>		<b>5.866.557</b>	<b>-1.674.294</b>
Buitengewone baten	(47)	750.000	750.000
Mutatie aankoopfonds	(48)	-413.338	-1.555.970
<b>Saldo</b>		<b>6.203.219</b>	<b>-2.480.264</b>

8 TOELICHTING OP DE ENKELVOUDIGE BALANS PER 31 DECEMBER 2014

ACTIVA

VASTE ACTIVA

22. Materiële vaste activa

	Gebouwen en terreinen	Nieuwe Entree	Inventaris en inrichting	Andere bedrijfs- middelen	Totaal
	€	€	€	€	€
<i>Boekwaarde per 1 januari 2014</i>					
Aanschaffingswaarde	22.330.696	469.092	5.774.781	3.380.983	31.955.552
Cumulatieve afschrijvingen en waardeverminderingen	-12.939.452	-	-4.862.030	-1.992.041	-19.793.523
	<u>9.391.244</u>	<u>469.092</u>	<u>912.751</u>	<u>1.388.942</u>	<u>12.162.029</u>
<i>Mutaties</i>					
Investeringsen	210.675	22.500	1.225.307	28.819	1.487.301
Desinvesteringsen	-	-135.427	-26.498	-	-161.925
Afschrijvingen	-1.596.140	-	-519.459	-390.178	-2.505.777
	<u>-1.385.465</u>	<u>-112.927</u>	<u>679.350</u>	<u>-361.359</u>	<u>-1.180.401</u>
<i>Boekwaarde per 31 december 2014</i>					
Aanschaffingswaarde	22.541.371	356.165	6.973.590	3.409.802	33.280.928
Cumulatieve afschrijvingen en waardeverminderingen	-14.535.592	-	-5.381.489	-2.382.219	-22.299.300
Boekwaarde per 31 december 2014	<u>8.005.779</u>	<u>356.165</u>	<u>1.592.101</u>	<u>1.027.583</u>	<u>10.981.628</u>
<i>Afschrijvingspercentages</i>					%
Gebouwen en terreinen					10
Nieuwe Entree					10
Andere vaste bedrijfsmiddelen					20
Andere bedrijfsmiddelen					20



In zowel de categorie 'Gebouwen en terreinen' als in 'Andere bedrijfsmiddelen' zijn activa opgenomen, waarvoor in het verleden een afschrijvingsreserve of een bestemmingsreserve is gevormd. Ter compensatie van de afschrijvingslasten verbonden met deze activa is over 2014 respectievelijk een bedrag ad Euro 48.180,-- uit de afschrijvingsreserve, een bedrag van Euro 35.121,-- uit de bestemmingsreserve 'Bedrijfsinstallaties' en een bedrag van Euro 151.600-- uit het bestemmingsfonds OC&W 'Verbouwing Mesdag' vrijgevallen.

### 23. Financiële vaste activa

	Deel- nemingen in groepsmaat- schappijen	Leningen u/g	Totaal
	€	€	€
Stand per 1 januari 2014	1.924.689	8.487.450	10.412.139
Aflossing winstaandeel 2012 en 2013	-	-2.949.756	-2.949.756
Stand per 31 december 2014	<u>1.924.689</u>	<u>5.537.694</u>	<u>7.462.383</u>

	31-12-2014	31-12-2013
	€	€
<b>Deelnemingen in groepsmaatschappijen</b>		
Van Gogh Museum Enterprises B.V. I	22.689	22.689
Van Gogh Museum Enterprises B.V. II	1.893.000	1.893.000
PP10 B.V.	9.000	9.000
	<u>1.924.689</u>	<u>1.924.689</u>

#### Leningen u/g

Langlopende lening u/g	2.340.000	2.340.000
Langlopende lening u/g VGME B.V. I	522.450	522.450
Lening u/g VGME B.V. II Goodwill	2.675.244	5.625.000
	<u>5.537.694</u>	<u>8.487.450</u>

**VLOTTENDE ACTIVA**

	31-12-2014	31-12-2013
	€	€
<b>24. Voorraden</b>		
Onderhanden werk	-11.358	104.995
Overigen	-6.153	-10.209
	<u>-17.511</u>	<u>94.786</u>
<b>Overigen</b>		
Voorraad publicaties (nog te faktureren)	-27.664	-24.878
Voorraad Museumkaarten	21.511	14.669
	<u>-6.153</u>	<u>-10.209</u>
<b>25. Vorderingen</b>		
<b>Debiteuren</b>		
Debiteuren	2.047.928	1.142.470
	<u>2.047.928</u>	<u>1.142.470</u>
Voorziening dubieuze debiteuren	-36.703	-38.482
	<u>2.011.225</u>	<u>1.103.988</u>
<b>Vorderingen op groepsmaatschappijen</b>		
Van Gogh Museum Enterprises B.V. I	3.718.056	291.072
	<u>3.718.056</u>	<u>291.072</u>
<b>Belastingen en premies</b>		
Omzetbelasting	155.399	385.182
Pensioenen	140.744	-
	<u>296.143</u>	<u>385.182</u>
<b>Overige en overlopende activa</b>		
Overlopende activa	2.827.253	3.187.847
	<u>2.827.253</u>	<u>3.187.847</u>

## Van Gogh Museum te Amsterdam

	31-12-2014	31-12-2013
	€	€
<b>Overlopende activa</b>		
Te ontvangen venues Japan	66.018	350.000
Vooruitbetaalde huisvestingskosten	-	157.367
Nog te ontvangen rente	833.470	632.517
Contributies en abonnementen	209.927	54.565
Voorschotten personeel	209	967
Afrekening Hermitage	-	84.392
Stichting Museumjaarkaart	287.129	302.967
Bijdrage BankGiro Loterij	720.177	696.664
Bijdrage Vincent van Gogh Stichting inzake Nieuwe Entree	551.250	551.250
Overig	159.073	357.158
	<u>2.827.253</u>	<u>3.187.847</u>
<b>26. Effecten</b>		
Beleggingsrekening	<u>2.836.506</u>	<u>3.466.124</u>
<b>27. Liquide middelen</b>		
ABN AMRO Bank N.V.	10.818.921	1.694.738
Rabobank	4.240.466	2.707.501
F. van Lanschot Bankiers N.V.	58.257	41.747
Schretlen & Co.	749.449	549.672
Kas	2.236	2.043
Gelden onderweg	98.058	221.353
	<u>15.967.387</u>	<u>5.217.054</u>

**PASSIVA**

	31-12-2014	31-12-2013
	€	€
<b>28. Eigen vermogen</b>		
Algemene reserve	5.428.368	3.086.413
Bestemmingsreserve tentoonstellingen	500.000	-
Bestemmingsreserves	6.963.128	6.277.873
Bestemmingsfonds huisvesting OCW	1.537.064	-
Bestemmingsfonds resultaat OCW	904.000	-
Bestemmingsfonds Nieuwe Entree	551.250	551.250
	<u>15.883.810</u>	<u>9.915.536</u>
	2014	2013
	€	€
<b>Algemene reserve</b>		
Stand per 1 januari	3.086.413	8.581.484
Onttrekking	-	122.691
Resultaatbestemming	2.562.155	-5.617.762
Correctie OCW Veiligheid Musea	-220.200	-
Stand per 31 december	<u>5.428.368</u>	<u>3.086.413</u>
<b>Bestemmingsreserve tentoonstellingen</b>		
Stand per 1 januari	-	-
	-	-
Resultaatbestemming	500.000	-
Stand per 31 december	<u>500.000</u>	<u>-</u>

**Bestemmingsreserves**

	Stand per 1 januari 2014	Onttrekking	Resultaat- bestemming	Overige mutaties	Stand per 31 december 2014
	€	€	€	€	€
Bestemmingsreserve Bedrijfspanen	1.397.061	-48.180	-	-	1.348.881
Bestemmingsreserve Bedrijfsinstallaties	466.579	-35.121	-	-	431.458
Bestemmingsreserve Nieuwe Entree	3.302.500	-	700.000	-	4.002.500
Bestemmingsreserve OCW Veiligheid musea	-	-	-	220.200	220.200
Bestemmingsreserve OCW verbouwing DMC	1.111.733	-151.644	-	-	960.089
	<u>6.277.873</u>	<u>-234.945</u>	<u>700.000</u>	<u>220.200</u>	<u>6.963.128</u>

*Bestemmingsreserve OCW Veiligheid musea*

	31-12-2014	31-12-2013
	€	€
Stand per 1 januari	1.111.733	1.263.377
Onttrekking	-151.644	-151.644
Stand per 31 december	<u>960.089</u>	<u>1.111.733</u>

	2014	2013
	€	€

**Bestemmingsfonds huisvesting OCW**

Stand per 1 januari	-	-
Resultaatbestemming	1.537.064	-
Stand per 31 december	<u>1.537.064</u>	<u>-</u>

Van Gogh Museum te Amsterdam

---

	2014	2013
	€	€
<b>Bestemmingsfonds resultaat OCW</b>		
Stand per 1 januari	-	-
Resultaatbestemming boekjaar	904.000	-
	<u>904.000</u>	<u>-</u>
Stand per 31 december	<u>904.000</u>	<u>-</u>

**Bestemmingsfonds Nieuwe Entree**

	Stand per 1 januari 2014
	€
Bestemmingsfonds Nieuwe Entree	551.250

	31-12-2014	31-12-2013
	€	€

**29. Aankoopfonds**

Aankoopfonds	9.976.078	9.562.740
--------------	-----------	-----------

	Aankoopfonds
	€
Stand per 1 januari 2014	9.562.740
Bijdrage BankGiro Loterij	2.186.449
Aankopen	-1.773.111
Langlopend deel per 31 december 2014	9.976.078

	<u>31-12-2014</u>	<u>31-12-2013</u>
	€	€
<b>30. Voorzieningen</b>		
	<u>7.020.243</u>	<u>7.491.607</u>

	Stand per 1 januari 2014	Dotatie	Onttrekking	Stand per 31 december 2014
	€	€	€	€
Voorziening jubileum uitkeringen	104.600	-	-	104.600
Voorziening vervroegd pensioen	24.160	-	-24.160	-
Groot onderhoud gebouwen	1.362.847	302.796	-	1.665.643
Voorziening aankoop goodwill VGME B.V. II	6.000.000	-	-750.000	5.250.000
	<u>7.491.607</u>	<u>302.796</u>	<u>-774.160</u>	<u>7.020.243</u>

### 31. Langlopende schulden

	<u>31-12-2014</u>	<u>31-12-2013</u>
	€	€
<b>Investeringsubsidie beveiliging</b>		
Investeringsubsidie beveiligingsproject	<u>852.594</u>	<u>1.193.632</u>

### 32. Kortlopende schulden

#### Vooruitontvangen i.v.m. nieuwe entree

Vooruitontvangen i.v.m. nieuwe entree	<u>6.877.799</u>	<u>2.591.250</u>
	<u>6.877.799</u>	<u>2.591.250</u>

#### Crediteuren

Crediteuren	<u>3.105.116</u>	<u>2.464.419</u>
-------------	------------------	------------------



## Van Gogh Museum te Amsterdam

	31-12-2014	31-12-2013
	€	€
<b>Belastingen en premies</b>		
Loonheffing	468.171	361.741
Pensioenen	-	582.117
	<u>468.171</u>	<u>943.858</u>
<b>Overige en overlopende passiva</b>		
<b>Overige schulden</b>		
Reservering voor vakantiegeld	384.090	386.499
Reservering voor vakantiedagen	443.000	549.555
	<u>827.090</u>	<u>936.054</u>
<b>Overlopende passiva</b>		
Nog te betalen accountantskosten	27.600	17.600
Vincent van Gogh Stichting inzake Japan/Korea (2013)	18.000	157.500
Nog te betalen energiekosten	79.837	67.273
Nog te betalen inzake tentoonstellingen	127.273	95.804
Overige overlopende passiva	819.459	884.660
	<u>1.072.169</u>	<u>1.222.837</u>

9 TOELICHTING OP DE ENKELVOUDIGE STAAT VAN BATEN EN LASTEN OVER 2014

	Realisatie 2014	Realisatie 2013
	€	€
<b>33. Directe opbrengsten</b>		
Publieksinkomsten	18.968.125	15.761.791
Sponsoring	812.426	644.394
Overige inkomsten	1.013.094	1.434.991
	<u>20.793.645</u>	<u>17.841.176</u>
<b>34. Indirecte opbrengsten</b>		
Overige indirecte opbrengsten	<u>961.186</u>	<u>259.084</u>
<b>35. Subsidies OC&amp;W</b>		
Onderdeel huren	5.779.104	5.679.295
Onderdeel exploitatiebijdragen	2.127.015	2.089.326
	<u>7.906.119</u>	<u>7.768.621</u>
<b>36. Overige subsidies en bijdragen</b>		
Subsidies uit publieke middelen	575.982	579.874
Bijdragen uit private middelen	2.317.872	2.849.460
	<u>2.893.854</u>	<u>3.429.334</u>
<b>Personeelslasten</b>		
<b>37. Salarissen en inhuur</b>		
Bruto lonen vast	10.285.540	10.460.214
Inhuur personeel	2.597.822	3.273.967
	<u>12.883.362</u>	<u>13.734.181</u>

Ultimo 2014 waren er 186 fte (2013: 196 fte).

Het salaris van de algemeen directeur over 2014 was € 158.919,-- en van de zakelijk directeur € 138.926,--.

De salarissen zijn inclusief pensioenbijdragen.

	Realisatie 2014	Realisatie 2013
	€	€
<b>38. Overige personeelslasten</b>		
Opleidingen en assessments	125.688	104.313
Advertentie- en wervingskosten	40.692	77.273
Arbodienst	47.515	37.438
Ondernemingsraad	6.010	18.052
Overige personeelslasten	-109.862	723.526
	<u>110.043</u>	<u>960.602</u>
<i>Afschrijvingen materiële vaste activa</i>		
Gebouwen en terreinen	1.596.141	1.584.657
Inventaris en inrichting	521.170	398.198
Overige bedrijfsmiddelen	390.178	396.393
	<u>2.507.489</u>	<u>2.379.248</u>
	<u>2.507.489</u>	<u>2.379.248</u>
<b>Overige bedrijfslasten</b>		
<b>39. Huisvestingslasten</b>		
Huur onroerend goed	3.044.278	4.546.590
Gas water licht	340.596	743.779
Onderhoud algemeen	106.369	253.357
Onroerendezaakbelasting	51.254	56.519
Dotatie groot onderhoud	302.796	35.500
Schoonmaakbedrijven	507.931	443.930
Afvalverwijdering	18.550	17.533
Toiletmaterialen/diversen	44.761	35.556
Overige huisvestingslasten	151.441	1.522.874
	<u>4.567.976</u>	<u>7.655.638</u>
<b>40. Aankopen</b>		
Aankopen	1.770.933	664.337
Overige kosten	2.178	4.437
	<u>1.773.111</u>	<u>668.774</u>
<b>41. Kosten vaste collectie</b>		
Inrichting	511.651	236.974
Publieksbegeleiding en educatie	755.781	457.530
Publicaties	83.671	34.031
Marketing	151.146	138.264
Transporteren	1.502.249	866.799

## Van Gogh Museum te Amsterdam

	Realisatie 2014	Realisatie 2013
	€	€
Transport	1.502.249	866.799
Sponsoring	130.280	53.460
Werving en PR	437.408	196.783
Overige lasten	149.109	176.219
	<u>2.219.046</u>	<u>1.293.261</u>
<b>42. Kosten tijdelijke tentoonstellingen</b>		
Inrichting	255.760	917.838
Publieksbegeleiding en educatie	13.801	111.505
Werving en PR	69.562	356.856
Publicaties	20.225	143.139
Marketing	-	37.105
Overige lasten	38.014	636.217
	<u>397.362</u>	<u>2.202.660</u>
<b>43. Lasten inzake collectiefunctie</b>		
Registratie	39.072	15.477
Conserveren	38.144	73.945
Restaureren	15.971	743
Overige kosten	14.166	24.207
	<u>107.353</u>	<u>114.372</u>
<b>44. Wetenschappelijke kosten</b>		
Onderzoek	25.591	14.403
Documentatie	45.406	41.780
Publicatie	10.093	87.652
Overige lasten	15.039	47.866
	<u>96.129</u>	<u>191.701</u>
<b>45. Algemene kosten</b>		
Bewaking en beveiliging	226.737	204.709
Publieksservice	51.235	49.094
Financiële zaken	243.510	179.870
Kantoorkosten	821.009	802.405
Diverse algemene kosten	1.259.291	1.065.080
	<u>2.601.782</u>	<u>2.301.158</u>

## Van Gogh Museum te Amsterdam

---

	Realisatie 2014	Realisatie 2013
	€	€
<b>46. Saldo rentebaten- en lasten</b>		
Rentebaten	591.664	552.471
Rentelasten	-16.258	-23.385
	<u>575.406</u>	<u>529.086</u>
<b>47. Buitengewone baten</b>		
Afschrijvingen goodwill	<u>750.000</u>	<u>750.000</u>
<b>48. Mutatie aankoopfonds</b>		
Mutatie aankoopfonds	<u>-413.338</u>	<u>-1.555.970</u>

## **BIJLAGEN**

## Van Gogh Museum te Amsterdam

FUNCTIONEEL	→	Totaal	Publieksfunctie		Collectiefunctie			Wetenschappelijke functie	Algemeen Beheer	
			Vaste presentatie	Tijdelijke presentatie	Onderzoek & Registratie	Conservieren & Restaureren	Verwerving & Afstoting	Onderzoek & Documentatie		
<b>BATEN</b>										
Directe opbrengsten										
		<i>Publieksinkomsten</i>	19.121.094	15.285.805	3.835.289	-	-	-	-	-
		<i>Sponsorinkomsten</i>	812.426	812.426	-	-	-	-	-	-
		<i>Overige inkomsten</i>	1.013.094	841.483	171.612	-	-	-	-	-
Indirecte opbrengsten										
			11.445.446	9.156.356	2.289.089	-	-	-	-	-
<b>Totale opbrengsten</b>			<b>32.392.060</b>	<b>26.096.070</b>	<b>6.295.989</b>	-	-	-	-	-
<b>Subsidie OCW</b>										
		<i>Onderdeel huren</i>	5.779.104	5.201.194	-	-	57.791	-	-	520.119
		<i>Onderdeel exploitatiebijdragen</i>	2.127.015	1.100.335	275.084	5.372	60.888	5.372	106.031	573.932
<b>Overige subsidies/bijdragen</b>										
		<i>Subsidies uit publieke middelen</i>	575.982	422.242	105.560	1.316	16.233	1.316	25.007	4.308
		<i>Bijdragen uit private middelen</i>	2.317.872	11.800	-	-	-	2.186.449	119.620	-
		<i>Bijdragen uit VSB-fonds</i>	-	-	-	-	-	-	-	-
<b>Totaal Bijdragen</b>			<b>10.799.973</b>	<b>6.735.571</b>	<b>380.644</b>	<b>6.689</b>	<b>134.912</b>	<b>2.193.138</b>	<b>250.658</b>	<b>1.098.359</b>
<b>Totale baten</b>			<b>43.192.033</b>	<b>32.831.640</b>	<b>6.676.634</b>	<b>6.689</b>	<b>134.912</b>	<b>2.193.138</b>	<b>250.658</b>	<b>1.098.359</b>
<b>Lasten</b>										
		Personeelslasten	15.851.394	8.574.349	2.143.537	33.314	377.556	33.314	657.480	4.031.862
		Afschrijvingen	2.858.273	1.617.229	403.879	1.755	20.644	1.755	22.372	790.641
		Huisvestingskosten	5.560.663	4.211.299	398.787	-	27.845	-	-	922.733
		Aankopen	1.773.111	-	-	-	-	1.773.111	-	-
Overigelaan										
		- Vaste Collectie	2.219.046	2.219.046	-	-	-	-	-	-
		- Tijdelijke presentaties	397.362	-	397.362	-	-	-	-	-
		- Collectiefunctie	107.353	-	-	43.794	58.837	4.722	-	-
		- Wetenschappelijke functie	96.128	-	-	-	-	-	96.128	-
		- Algemeen beheer	7.665.314	4.344.303	1.086.076	-	-	-	-	2.234.937
<b>Totale lasten</b>			<b>36.528.644</b>	<b>20.966.225</b>	<b>4.429.640</b>	<b>78.862</b>	<b>484.882</b>	<b>1.812.901</b>	<b>775.980</b>	<b>7.980.172</b>
<b>Saldo uit gewone Bedrijfsvoering</b>			6.663.389	11.865.415	2.246.994	72.174-	349.970-	380.236	525.321-	6.881.813-
		Saldo rente baten/-lasten	188.874	-	-	-	-	-	-	188.874
		Mutatie aankoopfonds	413.338-	-	-	-	-	413.338-	-	-
<b>Subtotaal</b>			<b>224.464-</b>	<b>-</b>	<b>-</b>	<b>-</b>	<b>-</b>	<b>413.338-</b>	<b>-</b>	<b>188.874</b>
<b>Saldo uit bedrijfsvoering</b>			6.438.925	11.865.415	2.246.994	72.174-	349.970-	33.102-	525.321-	6.692.939-
		Toerekening algemeen beheer*	0	6.032.272-	1.142.351-	36.693	177.922	-	267.069	6.692.939
<b>Exploitatieresultaat</b>			<b>6.438.925</b>	<b>5.833.143</b>	<b>1.104.643</b>	<b>35.481-</b>	<b>172.048-</b>	<b>33.102-</b>	<b>258.252-</b>	<b>-</b>

\*Verdeling naar rato van saldo uit bedrijfsvoering per onderdeel met uitsluiting van het onderdeel verwerven en afstoten.

## Van Gogh Museum te Amsterdam

---

Verdeelsleutels Categorieale Winst- en Verliesrekening 2014:

### Publieksinkomsten

De publieksinkomsten worden voor 80% toegerekend aan de vaste presentatie en voor 20% aan de tijdelijke presentatie. De sponsorinkomsten worden toegerekend aan de functie waarvoor deze zijn verkregen.

### Indirecte opbrengsten:

De indirecte opbrengsten (pacht restaurant, huuropbrengsten appartementen Den Haag en verkopen groot- en detailhandel VGME I B.V.) worden voor 80% toegerekend aan de vaste presentatie en voor 20% aan de tijdelijke presentatie.

### Salarislasten en inhuur:

De salarissen worden toegerekend op basis van de werkelijke bezetting van de verschillende afdelingen. Ten aanzien van een aantal afdelingen zijn de kosten vervolgens verdeeld op basis van de verhouding 80% - 20% over respectievelijk de vaste en de tijdelijke presentatie. Dit betreft de afdelingen Communicatie, Beveiliging, Facilitair (uitsluitend publieksservice en garderobe) en VGME. De kosten voor inhuur derden en uitzendkrachten worden toegerekend op basis van de werkelijke kosten per afdeling. Hiervoor worden voor de hierboven genoemde afdelingen dezelfde percentages gehanteerd voor de toerekening aan respectievelijk de vaste en de tijdelijke presentatie.

### Afschrijvingen:

Afschrijvingen van het Van Gogh Museum worden per investering naar de diverse functies ingerekend. De afschrijvingen op activa van het Van Gogh Museum worden toegerekend op basis van de functie waarvoor ze worden ingezet. Activa die worden ingezet in het kader van de publieksfunctie worden op basis van de verhouding 80% - 20% toegerekend aan respectievelijk de vaste en de tijdelijke presentaties.

### Huisvestingskosten:

Museale ruimten:

Paulus Potterstraat 7 Amsterdam: 89% Vaste presentatie; 1% Afdeling Restauratie/Conserveren & Restaureren; 10% Kantoren/Algemeen Beheer

Laan van Meerdervoort 7, Den Haag; 98% Vaste presentatie, 2% Kantoren/Algemeen Beheer

Kantoren:

Stadhouderskade 55 Amsterdam: 74% Kantoren/Algemeen beheer, 17% Vaste Presentatie, 9% Tijdelijke presentatie

Van Gogh Museum Enterprises I B.V.:

Stadhouderskade 55 Amsterdam (deel van het pand t.b.v. kantoren)

Museumplein 3 Amsterdam (Museumwinkel op het Museumplein)

Nieuwemeerdijk 426 Badhoevedorp en Ellermanstraat 15 Amsterdam (opslagloodsen) kosten zijn deels doorberekend aan VGM



## Van Gogh Museum te Amsterdam

---

### Kosten algemeen beheer:

De kosten van beveiliging en de publieksservice worden voor 80% naar de vaste presentatie toegerekend en voor 20% naar de tijdelijke presentatie, conform de sleutel bij de baten (entree).

De provisie credit card maatschappijen is volgens de verdeelsleutel 80% - 20% toegerekend aan de publieksfunctie.

De posten representatie/reis- en verblijfkosten worden op basis van de werkelijk gemaakte kosten toegerekend aan de verschillende functies.

De advieskosten in 2014 betreffen diverse adviestrajecten, zoals de ondersteuning van de huisvestingsproblematiek en de planvorming voor de toekomstige huisvesting.

**1 ENKELVOUDIGE BALANS VAN GOGH MUSEUM ENTERPRISES BV**

(voor resultaatverdeling)

	31 december 2014		31 december 2013	
	€	€	€	€
<b>ACTIVA</b>				
<b>Vaste activa</b>				
<b>Immateriële vaste activa</b>		205.462		252.548
<b>Materiële vaste activa</b>				
Andere vaste bedrijfsmiddelen	463.738		488.737	
Andere bedrijfsmiddelen	10.216		18.212	
		473.954		506.949
		679.416		759.497
<b>Vlottende activa</b>				
<b>Vorraden</b>		2.841.508		2.991.511
<b>Vorderingen</b>				
Debiteuren	467.041		933.315	
Belastingen en premies sociale verzekeringen	19.510		-	
Overige vorderingen en overlopende activa	298.083		318.847	
		784.634		1.252.162
<b>Liquide middelen</b>		4.323.680		2.430.172
		8.629.238		7.433.342



2 ENKELVOUDIGE STAAT VAN BATEN EN LASTEN VAN GOGH MUSEUM ENTERPRISES BV

	2014		2013	
	€	€	€	€
<b>Netto-omzet</b>	10.923.180		10.258.941	
Kostprijs van de omzet	3.220.433		3.002.338	
<b>Bruto-omzetresultaat</b>		7.702.747		7.256.603
Directe inkoopkosten		1.078.597		203.009
		6.624.150		7.053.594
<b>Brutomarge</b>		6.624.150		7.053.594
<b>Lasten</b>				
Lonen en salarissen	3.223.683		2.850.651	
Overige personeelslasten	41.138		171.656	
Afschrijvingen	350.783		335.619	
Overige bedrijfslasten	1.860.458		1.591.873	
		5.476.062		4.949.799
<b>Resultaat</b>		1.148.088		2.103.795
Financiële baten en lasten		-308.329		-266.847
<b>Resultaat uit gewone bedrijfsuitoefening voor belastingen</b>		839.759		1.836.948
Belastingen saldo		-		-
<b>Resultaat uit gewone bedrijfsuitoefening na belastingen</b>		839.759		1.836.948
Uitkering aan VGME BV II		-839.759		-1.836.948
<b>Resultaat na belastingen</b>		-		-

**3 ENKELVOUDIGE BALANS VAN GOGH MUSEUM ENTERPRISES BV II**  
(na winstbestemming)

	31 december 2014		31 december 2013	
	€	€	€	€
<b>ACTIVA</b>				
<b>Vaste activa</b>				
<b>49. Immateriële vaste activa</b>		5.250.000		6.000.000
		<u>5.250.000</u>		<u>6.000.000</u>
<b>Vlottende activa</b>				
<b>50. Vorderingen</b>				
Vorderingen op groepsmaatschappijen		917.096		2.949.756
<b>51. Liquide middelen</b>		17.736		17.794
		<u>6.184.832</u>		<u>8.967.550</u>

	31 december 2014		31 december 2013	
	€	€	€	€
<b>PASSIVA</b>				
<b>52. Eigen vermogen</b>				
Kapitaal	18.000		18.000	
Agio	1.875.000		1.875.000	
Algemene Reserve	698.458		687.050	
		2.591.458		2.580.050
<b>53. Langlopende schulden</b>				
Schuld aan VGM		2.675.244		5.625.000
<b>54. Kortlopende schulden</b>				
Belastingen en premies sociale verzekeringen	200.000		200.000	
Overige schulden en overlopende passiva	718.130		562.500	
		918.130		762.500
		<u>6.184.832</u>		<u>8.967.550</u>

4 ENKELVOUDIGE STAAT VAN BATEN EN LASTEN VAN GOGH MUSEUM ENTERPRISES BV II

	2014		2013	
	€	€	€	€
<b>55. Netto-omzet</b>		839.759		1.836.948
		<u>839.759</u>		<u>1.836.948</u>
<b>56. Lasten</b>				
<b>57. Afschrijvingen</b>	750.000		750.000	
<b>58. Overige bedrijfslasten</b>	<u>58</u>		<u>206</u>	
		750.058		750.206
<b>Resultaat</b>		<u>89.701</u>		<u>1.086.742</u>
<b>59. Financiële baten en lasten</b>		<u>-78.293</u>		<u>-201.592</u>
<b>Resultaat uit gewone bedrijfsuitoefening voor belastingen</b>		11.408		885.150
<b>60. Belastingen saldo</b>		<u>-</u>		<u>-200.000</u>
<b>Resultaat na belastingen</b>		<u><u>11.408</u></u>		<u><u>685.150</u></u>

**5 ENKELVOUDIGE BALANS PP10 B.V.**  
(na winstbestemming)

	31 december 2014		31 december 2013	
	€	€	€	€
<b>ACTIVA</b>				
<b>Vlottende activa</b>				
<b>61. Vorderingen</b>				
Debiteuren	56.236		48.271	
Belastingen en premies sociale verzekeringen	6.888		-	
Overige vorderingen en overlopende activa	7.774		10.185	
		70.898		58.456
<b>62. Liquide middelen</b>		482.976		300.881
		<u>553.874</u>		<u>359.337</u>

---





**6 ENKELVOUDIGE STAAT VAN BATEN EN LASTEN PP10 BV**

	2014		2013	
	€	€	€	€
<b>65. Netto-omzet</b>		1.582.755		1.486.807
		<u>1.582.755</u>		<u>1.486.807</u>
<b>66. Lasten</b>				
<b>67.</b> Lonen en salarissen	811.470		862.691	
<b>68.</b> Overige personeelslasten	13.639		6.636	
<b>69.</b> Overige bedrijfslasten	533.439		510.854	
		<u>1.358.548</u>		<u>1.380.181</u>
<b>Resultaat</b>		224.207		106.626
<b>70.</b> Rente baten en lasten		90		278
<b>Resultaat uit gewone bedrijfsuitoefening voor belastingen</b>		<u>224.297</u>		<u>106.904</u>
<b>71.</b> Belastingen saldo		-		-23.845
<b>Resultaat na belastingen</b>		<u><u>224.297</u></u>		<u><u>83.059</u></u>

7 GECONSOLIDEERDE W&V 2014 VGM INCLUSIEF BEGROTING 2014

Geconsolideerde W&V 2014 VGM inclusief begroting 2014

BATEN	2014	begroting 2014	2013
Directe opbrengsten			
<i>Publieksinkomsten</i>	19.121.094	17.196.565	16.354.088
<i>Sponsorinkomsten</i>	812.426	1.010.000	644.393
<i>Overige inkomsten</i>	1.013.094	1.895.464	1.434.988
Indirecte opbrengsten	11.445.446	12.492.567	10.227.053
<b>Totale opbrengsten</b>	<b>32.392.060</b>	<b>32.594.596</b>	<b>28.660.522</b>
<b>Subsidie OCW</b>			
<i>Onderdeel huren</i>	5.779.104	5.619.435	5.679.295
<i>Onderdeel exploitatiebijdragen</i>	2.127.015	2.124.484	2.089.326
<b>Overige subsidies/bijdragen</b>			
<i>Subsidies uit publieke middelen</i>	575.982	575.925	579.873
<i>Bijdragen uit private middelen</i>	2.317.872	2.303.340	2.849.460
<b>Totaal Bijdragen</b>	<b>10.799.973</b>	<b>10.623.184</b>	<b>11.197.954</b>
<b>Totale baten</b>	<b>43.192.033</b>	<b>43.217.780</b>	<b>39.858.476</b>
<b>Lasten</b>			
Salarislasten en inhuur	15.851.394	17.516.690	17.481.722
Afschrijvingen	2.858.273	3.219.770	2.714.866
Huisvestingskosten	5.560.663	6.850.397	8.810.993
Aankopen	1.773.111	2.200.000	668.774
Overige lasten			
- Vaste Collectie	2.219.046	2.476.886	1.293.258
- Tijdelijke presentaties	397.362	1.433.400	2.202.660
- Collectiefunctie	107.353	304.900	114.372
- Wetenschappelijke functie	96.128	268.200	191.699
- Algemeen beheer	7.665.314	7.279.906	6.373.344
<b>Totale lasten</b>	<b>36.528.644</b>	<b>41.550.149</b>	<b>39.851.688</b>
<b>Saldo uit gewone Bedrijfsvoering</b>	<b>6.663.389</b>	<b>1.667.631</b>	<b>6.788</b>
Saldo rente baten/-lasten	188.874	174.001	74.523
Mutatie aankoopfonds	413.338-		1.555.970-
Vennootschapsbelasting	-	500.000-	223.845-
<b>Saldo uit bedrijfsvoering</b>	<b>6.438.925</b>	<b>1.341.632</b>	<b>1.698.504-</b>

.....